



# ПРИКЛАДНАЯ СТРЕЛЬБА

## ОФИЦИАЛЬНЫЕ ПРАВИЛА ПРОВЕДЕНИЯ СОРЕВНОВАНИЙ

*Утверждены Центральным Советом ВФПВС «16» июля 2006 г.*

*Введены в действие с 15 августа 2006 г.*

---

МОСКВА

---

2006

## ГЛАВА 1. ОБЩИЕ ПОЛОЖЕНИЯ

---

### 1.1 ДЕЙСТВИЕ ПРАВИЛ

---

1.1.1 Настоящие Правила устанавливают единые стандарты для соревнований ВФПВС по прикладным видам стрельбы в соответствии с международными правилами. При возможности выбора применяются наименее ограничительные условия, если только в программе соревнований не установлены ограничения. Настоящие правила заменяют правила, принятые 11 января 2005 г., и все более ранние редакции и остаются в силе до тех пор, пока не будут заменены.

1.1.2 Организаторы соревнований не могут изменять эти правила. Тем не менее, если проводящий матч клубы, требуют установления дополнительных правил или особых условий, все внесенные дополнения должны быть полностью изложены в программе соответствующих соревнований и утверждены Всероссийской федерацией прикладных видов стрельбы.

1.1.3 Правила расположены и пронумерованы таким образом, что соответствующие пункты для других видов соревнований ПВС расположены в правилах проведения тех соревнований под теми же номерами. Пропуски в последовательности нумерации объясняются тем, что в правилах проведения других видов соревнований имеются пункты, неприменимые к данному виду соревнований.

1.1.4 Все предложения об изменении правил следует направлять в ВФПВС.

---

### 1.3 ВИДЫ СОРЕВНОВАНИЙ

---

**1.2.1 Соревнования ВФПВС** – Соревнования, которые должны быть заранее утверждены и внесены в Календарный план ВФПВС. Программа, оборудование и организаторы должны соответствовать установленным ВФПВС стандартам.

**1.2.2 Утвержденный турнир** – матч или серия матчей, организованных в соответствии с действующими правилами. Такие матчи могут быть индивидуальными, командными или смешанными и должны проводиться входящим в ВФПВС клубом или организацией. Зачет очков может проводиться

отдельно по каждому матчу или же как отдельно, так и суммарно. Турнир может проводиться за один день или в течение нескольких дней подряд или в течение нескольких дней, разделенных интервалами, например нескольких выходных дней.

**1.2.3 Разрешение** – Прежде чем, организация, проводящая соревнования любого вида, объявляет об организации турнира, указанного в пункте 1.2.6, должна заявить о своем согласии, выполнять правила, установленные для подобных соревнований и получить от ВФПВС разрешение на проведение соревнований.

**1.2.4 Общие положения** – Местные организаторы любых видов соревнований должны заявить о своем согласии, соблюдать опубликованные ВФПВС общие положения для данного вида соревнований.

**1.2.5 Отказ или отзыв разрешения ВФПВС** – ВФПВС может отказать в разрешении или отозвать выданное разрешение на любые соревнования, которые не могут отвечать или не отвечают требованиям, предъявляемым к подобным соревнованиям.

**1.2.6 Виды турниров** – Ниже перечислены виды турниров, утвержденные ВФПВС в ее Программе соревнований по прикладной стрельбе:

- i. *Национальный чемпионат* – организуется ВФПВС.
- ii. *Федеральные (региональные) чемпионаты* – организуются уполномоченными региональными отделениями (клубами) совместно с ВФПВС. Эти турниры в обязательном порядке регистрируются и входят в календарь ВФПВС.
- iii. *Ведомственные турниры* – организуются министерствами и ведомствами РФ в соответствии с действующими правилами.
- iv. *Районные, межрайонные и городские чемпионаты* – турниры, проводимые клубами, входящими в ВФПВС.
- v. *Зарегистрированные турниры* – могут быть разрешены ВФПВС после подачи заявки местной организацией-членом ВФПВС или по договорам между ВФПВС и клубом, организацией представляющей министерство (ведомство) РФ, которые будут выступать в качестве организатора. Национальные рекорды и спортивные звания могут быть установлены только на зарегистрированных турнирах. ([См. п. 1.12](#)). Все участники зарегистрированных турниров должны быть членами ВФПВС.
- vi. *Проведение турниров для получения международной классификации* – могут быть организованы только ВФПВС по заявке местной группы или организации.

---

## 1.3 ВИДЫ МАТЧЕЙ

---

- i. *Матч по виду прикладной стрельбы* – любой матч из нижеперечисленных. Матч может состоять из одного или нескольких этапов.
- ii. *Этап* – часть матча, состоящая из одного или нескольких упражнений.
- iii. *Матч, проводимый по категориям* – матч, где вручаются награды победителям и лучшим участникам в нескольких категориях, таких как «Гранд Мастер» (МСМК), «Мастер» (МС), «Эксперт» (КМС), «Меткий стрелок» (1 разряд) и Снайпер (2-3 разряды). Классификация участников соревнований может проводиться на основе ЕВСК, Международной классификационных систем или иным образом.
- iv. *Матч по приглашению* – матч, в котором участвуют только стрелки, получившие приглашения.
- v. *Фиксированный индивидуальный матч* – Матч, в котором группа подсчета включает каждого участника в определенную группу (смену). Если участник вовремя не отмечается в своей группе и на своей огневой позиции, он лишается права на стрельбу. Прием участников осуществляется до начала матча за исключением, особо оговоренных в программе турнира случаев.
- vi. *Нефиксированный индивидуальный матч* – Матч, в котором группа подсчета не включает каждого участника в определенную группу. Участник соревнования отмечается у работника тира в установленные в Положении сроки и ему назначается мишень и группа, в которой он будет стрелять.
- vii. *Матч с повторными попытками* – Матч, в котором участникам разрешается делать несколько попыток, из которых одна или несколько лучших идут в зачет. Количество разрешенных попыток и лучших результатов, идущих в зачет, должно быть указано в Положении о соревновании. Полученные в таком матче очки не могут использоваться для классификации и рекордов.
- viii. *Фиксированный командный матч* – Матч, в котором командам выделяется определенное время для стрельбы. Команде может быть выделена одна или несколько смежных мишеней. Состав команды

должен быть определен до начала матча. Вся команда докладывает и стреляет как одно целое.

- ix. *Нефиксированный командный матч* – Матч, в котором команды могут прибывать на соревнования в любой момент в рамках установленных в Положении временных пределов. Мишени распределяются работником тира. Вся команда докладывает и стреляет как одно целое.
- x. *Матч с суммарным зачетом очков* – Суммирование очков, полученных в двух или более матчах. Суммироваться могут этапы матча, индивидуальные матчи, командные матчи или любые их сочетания, при условии, что в Положении четко оговорены категории соревнований, идущие в суммарный зачет.

---

## 1.4 ТРЕБОВАНИЯ К УЧАСТНИКАМ СОРЕВНОВАНИЙ

---

1.4.1 **Допуск участников** – в условиях матча должны быть указаны требования к участникам соревнований, как к отдельным лицам, так и к командам. Все ограничения должны быть перечислены в программе матча.

1.4.2 **Члены ВФПВС** – граждане РФ или других государств, являющиеся членами клубов/организаций входящих в структуру Всероссийской Федерации Прикладных Видов Стрельбы.

1.4.3 **Иностранные граждане** – иностранные граждане, проживающие за пределами страны, не являющиеся членами ВФПВС, но состоящие в своих национальных ассоциациях прикладных видов стрельбы и имеющие при себе доказательства этого членства, могут участвовать в любых разрешенных соревнованиях ВФПВС, если только программой этих соревнований не установлены дополнительные ограничения.

1.4.4 **Принадлежность к команде** – во время матча не допускается выступать более, чем за одну команду.

*Примечание: Не принимаются заявки от смешанных команд (сформированных без учета клубов (организаций), в которых состоят их члены), если только такая возможность не оговорена в программе. Результаты, полученные в смешанных командах, не учитываются при регистрации национальных рекордов.*

---

## 1.5 ОРГАНИЗАТОРЫ СОРЕВНОВАНИЙ (ТУРНИРА)

---

**1.5.1 Организаторы соревнований (турнира)** – Организаторы должны хорошо знать условия Положения о соревновании и Правила ВФПВС. Директор матча, старший работник тира, старший счетчик, главный судья не могут выступать ни в каких зарегистрированных турнирах, где они выполняют свои функции. В утвержденных турнирах не может выступать только контролер.

**1.5.2 Директор матча** – Директор матча непосредственно отвечает за организацию соревнований. Директор матча может изменить условия программы, если такие изменения не противоречат действующим Правилам ВФПВС, оповестив об этом всех участников соревнований. Директор матча отвечает за организацию стрельбы и подсчет очков, а также за безопасность и дисциплину организаторов, участников соревнований и зрителей. Все лица, находящиеся в тире, должны выполнять указания директора матча, касающиеся организации соревнований. Все решения Директора матча должны быть беспристрастными. Он должен быть внимательным и вежливым. Все спорные вопросы, касающиеся применения Правил, он обсуждает с Главным судьей, жюри или контролером и учитывает их мнение при принятии решения.

*Примечание: О жюри см. п. 1.5.5.*

**1.5.3 Заместитель директора матча** – Заместитель директора матча, если таковой назначается, отвечает перед директором матча за эффективную организацию соревнований и может выполнять все его функции, перечисленные в п. 1.5.2. Решение о назначении заместителя директора матча принимают организаторы соревнований.

**1.5.4 Главный Судья** – назначается ВФПВС и должен быть , на всех утвержденных соревнованиях ВФПВС (см. п. [1.3](#)). Главный судья не является администратором и не отвечает за работу тира и бюро статистики. Главный судья отвечает за правильную интерпретацию и выполнение всех правил ВФПВС. Его решения относительно интерпретации и выполнения правил, а также подсчета очков на спорных мишенях являются окончательными за исключением национальных чемпионатов. Главный судья не занимается подсчетом очков за исключением спорных случаев. Главный судья занимается урегулированием всех протестов, а также споров по поводу очков, которые не могут быть урегулированы работником тира или директором матча. Главный судья отдает указания через директора матча. Он непосредственно не отдает указаний работникам тира за исключением чрезвычайных ситуаций при наличии опасности для людей или оборудования. В случае разногласий между организаторами турнира мнение Главного судьи является решающим и может быть обжаловано только в Комитете по рассмотрению протестов. Главный

судья не может изменять настоящие правила ВФПВС, а также официально принятые поправки к ним. Главный судья должен отчитываться перед ВФПВС обо всех этапах соревнований. Главный судья может дисквалифицировать любого участника соревнований, если по его мнению, возникает такая необходимость.

Обо всех организаторах, отказывающихся выполнять указания Главного судьи, отдаваемые в пределах его компетенции, докладывается в Комитет по рассмотрению протестов, который имеет право:

- i. Предупредить любое лицо или отстранить его от участия или обслуживания соревнований ВФПВС.
- ii. Предупредить судью или приостановить или отменить его сертификат.
- iii. Не утверждать и не регистрировать никакие соревнования в данном тире, пока не будут устранены указанные Главным судьей недостатки.

**1.5.5 Жюри** – на всех зарегистрированных турнирах за исключением национальных чемпионатов, чемпионатов городов и регионов директор матча формирует жюри из трех членов. Председателем жюри должен быть представитель проводящей соревнования организации, он составляет отчеты для ВФПВС. В состав жюри могут входить участники соревнований. Члены жюри не должны участвовать в рассмотрении вопросов, которые касаются их лично. В таких случаях директор матча назначает другого члена жюри на замену. Организаторы матча (пп. 1.5.2, 1.5.7, 1.5.8, 1.5.9 и 1.5.10) ни при каких условиях не могут входить в жюри.

**1.5.6 Контролер** – На всех утвержденных турнирах ВФПВС должен быть контролер. Контролером может быть судья ВФПВС или сотрудник одного из ее отделений, знающий Правила ВФПВС и процедуры соревнований. Контролер может также выполнять функции директора матча. Контролер занимается всеми спорами и протестами, которые не могут быть урегулированы работниками тира или директором матча. Контролер не может изменять Правила ВФПВС. Контролер составляет отчет в ВФПВС о проведении утвержденных турниров. Контролер должен сообщать в ВФПВС обо всех случаях невыполнения указаний Главного судьи участниками или организаторами соревнований. Контролер не может участвовать ни в одном матче в рамках турнира, на котором он выполняет свои функции.

**1.5.7 Старший работник тира (стрельбища)** – Отвечает за все, происходящее в тире, и организует проведение соревнований в соответствии с программой, утвержденной директором матча. Он отвечает за безопасность на стрельбах и выполнение всех правил (за исключением национальных чемпионатов).

**1.5.9 Работник тира (стрельбища)** – Каждый работник тира является помощником старшего работника тира. Эту должность могут исполнять участники соревнований (за исключением национальных чемпионатов). Они отвечают за безопасность и дисциплину организаторов, участников соревнований и зрителей, наблюдают за подсчетом очков и следят за тем, чтобы используемые стрелками приспособления и их положения соответствовали условиям матча. Они должны хорошо знать программу соревнований и Правила ВФПВС. Работники тира должны выполнять все указания директора матча и старшего работника тира и оказывать всяческую помощь другим организаторам. Они должны быть внимательны, беспристрастны и вежливы.

**1.5.10 Главный Секретарь** – отвечает за всю статистику соревнований за исключением непосредственного подсчета очков на мишенях.

**1.5.10.1 Учетчики** - подчиняются непосредственно директору матча. В помощь им могут назначаться помощники.

**1.5.10.2 Обязанности секретарей:**

- i. Регистрировать участников соревнований, проверять их допуск и классификацию;
- ii. принимать заявки на участие в матче;
- iii. составлять и корректировать список участников соревнований с указанием фамилий номеров и классификации;
- iv. объединять участников в группы и устанавливать очередность стрельбы;
- v. готовить официальные учетные карты;
- vi. проверять данные в учетных картах;
- vii. упорядочивать результаты по убывающей;
- viii. готовить предварительный и официальный бюллетени;
- ix. размещать информацию на стенде объявлений;
- x. определять победителей и присуждать награды;
- xi. сообщать директору матча, судье, председателю жюри или контролеру обо всех нарушениях, выявленных на основании проверки распределения огневых позиций и анализа данных в учетных картах, для принятия соответствующих мер;

xii. представлять в ВФПВС необходимые отчеты в установленное время.

**1.5.11 Хранение результатов** – Заполненные учетные карты хранятся в надлежащем порядке в бюро статистики в течение 30 дней. Все использованные мишени, за исключением тех, которые подсчитывались на рамках, хранятся до истечения срока оспаривания результатов. Все мишени с выдающимися результатами должны незамедлительно отсылаться в штаб-квартиру ВФПВС.

**1.5.12 Предварительные бюллетени** – Предварительные бюллетени всех матчей незамедлительно вывешиваются на стенде объявлений и остаются там в течение срока, достаточного, чтобы все участники соревнований могли с ними ознакомиться и сообщить в бюро статистики о замеченных ошибках. На каждом бюллетене указывается срок, до которого его можно оспаривать.

**1.5.13 Официальные бюллетени** – Официальные бюллетени вывешиваются на стенде объявлений.

**1.5.14 Исправление ошибок в бюллетенях** – Бюро статистики исправляет ошибки, замеченные до опубликования официального бюллетеня.

**1.5.15 Изменение официальных бюллетеней** – Официальный бюллетень можно изменить только по указанию директора матча, главного судьи или контролера, отданному до истечения срока оспаривания последнего предварительного бюллетеня, относящегося к данным соревнованиям. После этого директор матча, главный судья, жюри или контролер могут вносить лишь следующие изменения:

- i. исправлять типографские ошибки;
- ii. исправлять суммарный бюллетень, результаты которого не согласуются с официальными бюллетенями матчей, входящих в данные соревнования;
- iii. исправлять бюллетени, в которых нарушена установленная процедура присуждения наград;
- iv. исправлять ошибки в классификации участников соревнований, предварительно уведомив их об этом;
- v. отмечать дисквалификацию участников соревнований.

**1.5.16 – Формирование групп отдельных участников** – Если заявки подаются заранее, возможно предварительное формирование групп. Может быть предусмотрен их переход вдоль линии огня на заранее определенное расстояние после каждого этапа. Группирование может производиться на

основе классификации, причем по возможности в группы объединяют стрелков одного класса, однако группы, состоящие из стрелков разных классов также допустимы.

**1.5.17 Комитет по рассмотрению протестов на национальных чемпионатах** – Директор матча любого национального чемпионата ВФПВС может создать комитет по рассмотрению протестов. Если такой комитет создается, его решения относительно заявляемых протестов являются окончательными и не могут быть обжалованы в Комитете по рассмотрению протестов ВФПВС. Если возникает вопрос об отстранении от соревнований, комитет по рассмотрению протестов на чемпионате не может действовать самостоятельно, но направляет рекомендации в Комитет по рассмотрению протестов ВФПВС.

Процедура рассмотрения протеста должна начинаться не позднее, чем через час после завершения стрельб в тот же день, когда протест был заявлен; если протест касается присуждения награды – не позднее, чем через полчаса после завершения церемонии награждения.

**1.5.18 Обязанности организаторов по отношению к участникам соревнований** – все организаторы должны быть вежливыми и беспристрастными по отношению ко всем участникам соревнований. Они не должны допускать никаких грубостей ни со своей стороны, ни со стороны своих коллег. Если используемые участником соревнований приспособления или его поведение делает необходимым его отстранение от соревнований, оно должно быть проведено так, чтобы вызывать как можно меньше отрицательных эмоций. При этом участнику соревнований должны быть указаны пункты правил, на основании которых его отстраняют.

---

## 1.6 ОБЯЗАННОСТИ ЧЛЕНОВ КОМАНДЫ, ИХ МЕСТО

---

**1.6.1 Капитан команды** – В командных матчах в каждой команде должен быть капитан. Он отвечает за поддержание дисциплины в команде и сотрудничает с организаторами турнира в целях обеспечения безопасности и хорошей организации соревнований. Капитан команды отвечает за выполнение всеми членами команды своих обязанностей. В командных матчах капитан обязан:

- i. знать Положение о турнире (соревновании);
- ii. правильно подавать заявку;

- iii. вносить все необходимые данные в учетную карточку команды;
- iv. следить, чтобы члены команды вовремя докладывали о готовности к стрельбе на огневых позициях;
- v. проверять очки, подписывать учетные карты и в случае необходимости оспаривать результаты;
- vi. проверять предварительные и официальные бюллетени и официальные уведомления;
- vii. подавать протесты;
- viii. принимать награды.

**1.6.2 Тренер команды** – тренер команды замещает капитана в его отсутствие и выполняет его обязанности.

**1.6.3 Командные заявки** – в командных заявках должны быть указаны все стрелки команды, а также запасные стрелки, если их наличие предусмотрено правилами. Все заявки должны быть поданы до начала стрельб. Если капитан или тренер также собираются стрелять, их имена тоже должны быть указаны в заявке.

**1.6.4 Замены** – если правила проведения соревнований разрешают замены, капитан команды может заменить какого-либо стрелка запасным в любой момент до того, как заменяемый стрелок начнет стрелять, уведомив об этом учетчика и работника тира. Член команды, который уже начал стрелять, может быть заменен только при возникновении чрезвычайных обстоятельств (напр. несчастного случая или болезни) и с согласия старшего работника тира. Все выстрелы, сделанные замененным стрелком, засчитываются. Вставший на замену стрелок производит только оставшиеся выстрелы.

**1.6.5 Позиция капитана команды и тренера** – в командных матчах капитан и тренер могут находиться на линии огня. При этом они не должны вмешиваться в работу тира и отвлекать членов других команд.

**1.6.6 Тренерская работа в командных матчах** – Тренерская работа разрешается на всех командных матчах, но только в пределах команды. Тренер не должен пользоваться оптическими приборами за исключением бинокля. Тренер помогает стрелкам своей команды определять предполагаемый результат выстрела. Следить за временем, проверять полученные очки, требовать замены прицела и т.д., но должен следить за своим голосом и действиями, чтобы не беспокоить стрелков из других команд. Тренер не должен непосредственно помогать заряжать оружие, корректировать прицел или закрывать стрелков от ветра.

---

## 1.7 ОБЯЗАННОСТИ И ОТВЕТСТВЕННОСТЬ УЧАСТНИКОВ СОРЕВНОВАНИЙ

---

**1.7.1 Дисциплина** – Обязанностью каждого участника соревнований является честное сотрудничество с организаторами для обеспечения безопасных и эффективных соревнований. Ожидается, что участники будут незамедлительно привлекать внимание соответствующих сотрудников к любым нарушениям правил безопасности или честного состязания. Если участник не сотрудничает в таких вопросах или не дает показания, когда его для этого вызывают, в любом случае нарушения данных правил, то этот участник может считаться соучастником нарушения.

**1.7.2 Знание положения (программы) соревнований** – Обязанностью участника является знание положения (программы). Организаторы не могут нести ответственность за не получение участниками положения (программы) или незнание ее.

**1.7.3 Право участия** – Обязанностью участника является посещение только тех соревнований, в которых он принимает участие, и участие только в соответствующей группе.

**1.7.3.1 Подсчет очков участниками** – Участники должны подсчитывать очки по требованию директора матча или главного судьи.

**1.7.4 Классификация** – Обязанностью участника является хранение его действующей классификационной карты при использовании системы классификации. Нераспределенные участники должны получить свои карты записи очков у судьи, контролера или организаторов соревнований.

**1.7.5 Индивидуальное участие** – в личном первенстве обязанностью участника является самостоятельное заполнение бланков предписанным для этих соревнований способом. За ошибки по причине неразборчивости или неправильного заполнения бланков ответственность несет исключительно участник. Члены ВФПВС должны использовать то же написание имени и адреса, что и на их членских карточках. Секретариат не обязан соглашаться на исправления после окончания приема бланков.

**1.7.6 Групповые билеты** – Обязанностью участника является получение расписания на каждое соревнование (или получение информации согласно графику стрельб) заблаговременно для информирования о соответствующем времени и месте проведения соревнования. Оповещение участников не является обязанностью организаторов. Участники при получении групповой информации должны изучить её на предмет проверки правильности номера

участника, расписания и другой информации. Об ошибках необходимо незамедлительно сообщать в Секретариат.

**1.7.7 Появление на огневом рубеже** – участники должны появиться на предназначенном им огневом рубеже, как только группа объявляется руководителем стрельб. Соответствующее оружие и боеприпасы для этого конкретного соревнования должны быть подготовлены и находиться в готовности для безопасной стрельбы. После вызова группы к огневому рубежу не выделяется время для починки оружия, чернение и регулирование прицела, поиск пропавших деталей.

**1.7.8 Время** – Слежение за временем в ходе серии выстрелов (в рамках официального лимита времени) является обязанностью участника. Руководители стрельб не объявляют время в процессе стрельбы.

**1.7.9 Заряжание** – Участники заряжают револьвер или пистолет только на огневом рубеже и после команды “Заряжай!” судьи на линии огня.

**1.7.10 Прекращение стрельбы** – Участники должны сразу же выполнить эту команду, разрядить револьвер или пистолет, вне зависимости от того, завершили ли они стрельбу. Даже если было оказано давление на курок, необходимо прекратить оказывать это давление таким образом, чтобы выстрел не был произведен.

**1.7.11 Проверка подсчета очков** – Участник должен проверить подсчет очков, как указано на учетной карте, и подписать карты по завершении соревнований. Если подсчет производится в бюро статистики, участники должны проверить предварительный бюллетень и привлечь внимание к ошибкам в рамках отведенного на это времени.

**1.7.12 Освобождение огневого рубежа** – Обязанностью участника является уход с огневого рубежа после завершения стрельбы. При этом револьвер или пистолет должны быть разряжены и убраны в кобуру.

**1.7.13. Проверка стенда объявлений** – Обязанностью всех участников и капитанов команд является проверка стенда объявлений до и после каждого состязания. Сотрудник бюро статистики должен быть немедленно извещен об ошибках. Официальные бюллетени должны быть проверены, и сотрудник бюро статистики должен быть извещен о любых несовпадениях предварительного и официального бюллетеней. Бюллетени директора матча находятся на доске объявлений и имеют ту же силу, что и условия, указанные в программе соревнований. Обязанностью участников является ознакомление со всеми такими бюллетенями.

**1.7.14 Учетные карты должны быть подписаны** – по завершении подсчета, учетчик добавляет количество очков, отмечает итог на карточке и подписывает ее. Участник проверяет количество очков и тоже подписывает карту. Если участник или капитан команды оставляет огневой рубеж и не подписывает карту, протесты не принимаются. Если участник или капитан команды хотят оспорить результат, слово “оспорить” (challenge) пишется на карточке вместо подписи стрелка или капитана. Капитаны команд проверяют и подписывают карточки командных соревнований.

**1.7.15 Обязанности** – Обязанностью участника является:

- i. обеспечить соответствие всего снаряжения всем правилам и требованиям соревнований на каждом состязании, в котором используется снаряжение;
- ii. обеспечить соответствие позиции участника правилам;
- iii. полное знание участников правил, по которым проводится соревнование;
- iv. выполнение любого предупреждения со стороны организатора или судьи о незначительном нарушении и согласие с дисквалификацией, назначенной за намеренное нарушение правил;
- v. намеренно или не намеренно не вносить изменения в мишень участника любым способом.

---

## **1.8 КЛАССИФИКАЦИЯ УЧАСТНИКОВ СОРЕВНОВАНИЙ ПО ПРИКЛАДНОЙ СТРЕЛЬБЕ**

---

**1.8.1 Классифицированные участники соревнований** – все лица, которые официально классифицированы ВФПВС или имеют рекорд или очки, полученные после стрельб, использованных для классификации, и которые были занесены в классификационную зачетную книжку.

**1.8.2 Неклассифицированный участник** – участник, у которого нет действующей классификации соревнований. Такой участник участвует в первом соревновании в классе «Гранд мастеров».

**1.8.3 Соревнования для индивидуальной классификации** – очки, используемые для классификации - полученные в личных и командных соревнованиях ВФПВС по прикладной стрельбе либо в ходе классификационного матча

**1.8.4 Назначенная классификация** – Участник, у которого есть заслуженная классификация (классификация, полученная согласно временной или официальной карточке классификации ВФПВС) для одного вида соревнований в группе, указанной ниже, получает эту же классификацию в любом другом виде, в котором он не классифицирован в той же группе.

Если у участника есть классификация более чем в одном виде, он использует более высокую классификацию. Во втором соревновании в новом виде, он использует временную карту записей очков, а не назначенную классификацию.

**1.8.5 Отсутствие доказательств классификации** – обязанностью участника является хранение своей официальной карточки классификации ВФПВС или классификационной зачетной книжки с требуемыми баллами для временной классификации и представление доказательств классификации по требованию. Любой участник, который не может представить такие доказательства, будет стрелять в классе мастеров. Участник будет участвовать в соревновании согласно его действующей классификации, и стрелять в течение всех соревнований в этом классе. Если во время соревнований выясняется, что участник участвует в классе ниже своего действующего рейтинга, записи соревнований будут исправлены для использования правильной классификации на время всех соревнований.

**1.8.6 Соревнование в более высоком классе** – любое лицо или команда могут решить до стрельбы соревноваться с более высокой классификацией, чем имеющаяся у них. Каждое лицо или команда должны соревноваться в таком более высоком классе в течение всего времени проведения соревнований и не могут вернуться к действующей классификации на любое мероприятие в рамках соревнований.

Если недостаточно участников в каком-либо классе для получения награды в таком классе согласно условиям программы соревнований, лицо или группа могут быть переведены директором матча в более высокий класс при условии, что это изменение сделано до того, как лицо или команда начали стрельбу в рамках соревнований.

**1.8.7 Утратившие силу очки и классификация** – все классификации и очки (в т.ч. временные) кроме стрелков имеющих классификацию «гранд мастера» и «мастера», теряют силу, если участник не участвует в соревнованиях ВФПВС, по крайней мере, один раз в год. Классификации стрелков, имеющих классификацию «гранд мастера» и «мастера», утрачивают силу, если участник не участвует в соревнованиях ВФПВС по крайней мере, один раз в три года.

**1.8.8 Апелляция** – любой участник, имеющий основания полагать, что он получил несоответствующую классификацию, может подать апелляцию в ВФПВС с указанием всех относящихся к делу фактов.

**1.8.9 Протест** – любое лицо, которое полагает, что другой участник получил неправильную классификацию, может направить протест в ВФПВС с указанием всех относящихся к делу фактов.

---

## 1.9 ГЛАВНЫЙ СУДЬЯ ВФПВС

---

**1.9.1 Квалификация** – любой член ВФПВС достигший 24 летнего возраста, соответствующий требованиям ВФПВС, действующим в настоящий момент, может быть аттестован как Главный Судья.

### 1.9.2 Аттестация Главного Судьи –

- i. Для аттестации в качестве Главного Судьи кандидаты должны пройти письменные, устные и практические экзамены по программе Коллегии судей ВФПВС. Президиум Коллегии судей ВФПВС является окончательной инстанцией по определению готовности кандидата для аттестации. В аттестации может быть отказано без объяснения причины.
- ii. Свидетельство остается в силе на период, указанный на нем. Свидетельство может быть сдано владельцем или отменено Президиумом Коллегии судей ВФПВС в любое время без объяснения причины.
- iii. Повторный экзамен может потребоваться в любой момент для определения настоящего соответствия Главного Судьи предъявляемым требованиям.
- iv. Главные Судьи могут получить право работать без некоторых ограничений, указанных в их разрешениях. Такими ограничениями могут быть: определенный период времени или определенный турнир, или соревнования, или определенные территориальные ограничения, или особые виды соревнований, или классы турниров.
- v. Знаки отличия остаются собственностью Коллегии судей ВФПВС и должны быть возвращены по завершении периода аттестации Главного Судьи.

### **1.9.3 Общие обязанности Главного Судьи –**

- i. В любое время получать информацию о Правилах ВФПВС, действующих правилах соревнований и административных порядках. Главный Судья должен иметь снаряжение для того, чтобы действовать в качестве руководителя и советника для каждого организатора во время соревнований, как на стрельбище, так и в бюро статистики.
- ii. Должен быть ознакомлен с различными курсами квалификации Коллегии судей ВФПВС и с национальными правилами классификации.
- iii. Должен быть ознакомлен с требованиями личного первенства ВФПВС.
- iv. Сообщает в национальный штаб о любых предложениях, критике, случаях или тенденциях, которые должны быть рассмотрены ВФПВС для содействия интересам развития прикладной стрельбы.
- v. Должен всегда и во всех обстоятельствах помнить, что ценность работы Главного Судьи прямо пропорциональна беспристрастности, широкому знанию правил, вежливости, смелости и трезвости. Принятие спиртных напитков во время исполнения своих обязанностей недопустимо, их чрезмерное потребление в другое время будет достаточным основанием для отзыва свидетельства Главного Судьи.

**1.9.4 Обязанности до соревнований –** Соглашаясь на назначение, обязанностью Главного Судьи является:

- i. ознакомление с Положением о соревнованиях;
- ii. проверка с директором матча на соответствие стрельбища и объектов, их состояние, наймы или обеспечение всех необходимых сотрудников для обслуживания стрельбища и других объектов соревнований.

### **1.9.5 Обязанности во время соревнований –**

- i. Проверка работы бюро статистики при его открытии для оказания содействия в установлении надлежащего порядка регистрации и распределения по группам. Удостовериться, что бюро статистики провело проверки членства всех участников в ВФПВС и соответствующей классификации до выдачи первого группового билета участникам.
- ii. Проверка снаряжения на мишенях и сотрудников на стрельбище вместе с директором матча для обеспечения должного функционирования стрельбища.

- iii. Проверка совместно с директором матча и подготовка официальных бюллетеней, которые будут вывешиваться сразу после внесения в них одобренных исправлений и изменений.
- iv. Личное наблюдение за методами подсчета очков и подготовки бюллетеней, используемых при подсчете очков с мишени в первой группе, и привлечение внимания к любым ошибкам до установки ошибочного метода.
- v. Постоянное внимание к случаям нарушений правил безопасности или правил соревнований, передвигаясь по тире позади огневого рубежа от одного края до другого; наблюдать за деятельностью операторов мишеней, работников тира, операторов мишеней, учетчиков и зрителей, ожидающих участников, занимающихся своим оружием и т.д.
- vi. Немедленное информирование директора матча о любых ошибках в управлении или нарушениях правил участниками или организаторами, при условии, что он их уже один раз поправлял. Если вопрос требует немедленного принятия мер, судья должен распорядиться о таком действии и сообщить о мерах и причинах их принятия директору матча, как только появится возможность.
- vii. На соревнованиях, когда складываются такие обстоятельства, которые не предусмотрены никакими действующими правилами, Главный Судья высказывает свое суждение в решении вопроса с соблюдением интересов стрелкового спорта и участников соревнований.
- viii. Личная проверка с учетчиком по завершении соревнований всех бюллетеней на предмет их правильного заполнения и наград на предмет их выдачи согласно программе соревнований.
- ix. Передача в штаб-квартиру ВФПВС всех отчетов, требующихся от него, включая копии бланков отчета национальных рекордов, протестов, решений апелляций и всех письменных заявлений по делу.
- x. При измерении усилия спуска, измеряет или наблюдает за измерением усилия.
- xi. Может дисквалифицировать все или любую часть очков, если, по его мнению, обстоятельства оправдывают такую меру.

**1.9.6 Рассмотрение претензий и протестов** – претензии и протесты рассматриваются согласно процедурам, предусмотренным данными правилами.

**1.9.7 Назначение на соревнования** – Главные Судьи назначаются на соревнования штаб-квартирой ВФПВС.

**1.9.8 Главный Судья в качестве участника** – Главный Судья не может принимать участие в матчах в рамках турнира, где он исполняет свои обязанности.

#### **1.9.9 Статус Главного Судьи ВФПВС –**

- i. Главный Судья не дает указаний организаторам соревнований кроме как через директора матча. Во всех чрезвычайных случаях, затрагивающих безопасность сотрудников или объектов, Главный судья действует незамедлительно и принудительно, берет на себя всю ответственность и сообщает о своих действиях после этого директору матча и ВФПВС при составлении отчета о соревнованиях. В случае несогласия между сотрудниками, обслуживающими соревнования, Главный Судья имеет больший вес на соревнованиях и может прибегать только к комитету по протестам.
- ii. Главный Судья является представителем ВФПВС и находится на соревнованиях для толкования правил и положений в пользу, как организаторов, так и участников. Его обязанностью является наблюдение за должным и эффективным соблюдением всех таких правил и положений. Он не несет ответственности за управление и проведение соревнований, но выполняет правила и положения. Обязанностью Главного Судьи является внесение таких предложений и рекомендаций, которые необходимы для того, чтобы организаторы действовали наиболее удовлетворительным способом.

---

### **1.10 СТРЕЛКИ С ОГРАНИЧЕННЫМИ ВОЗМОЖНОСТЯМИ**

---

**1.10.1 Стрелки с ограниченными возможностями** – Стрелок, который вследствие физического недостатка не может стрелять из определенных положений, предусмотренных настоящими правилами, или нуждается в специальных приспособлениях, например перчатках, может обратиться в Комитет по рассмотрению протестов ВФПВС с соответствующей просьбой. К просьбе должны быть приложены фотографии стрелка, принявшего положение, которое он хочет утвердить, и специального оборудования, показывающие, как оно будет использоваться. Заявление и фотографии должны подаваться в двух экземплярах. Если физический дефект плохо виден на фотографии, необходимо приложить медицинскую справку.

- i. Комитет рассмотрит заявление и может потребовать дополнительные материалы. В случае положительного решения он дает распоряжение секретариату выдать соответствующее разрешение. На разрешение обязательно должна наклеиваться фотография.
- ii. Такие разрешения должны предъявляться на всех соревнованиях ВФПВС.
- iii. Если положение при стрельбе такого стрелка или используемое им оборудование вызывают протесты других стрелков, судья, жюри или контролер должны сравнить их с положениями и оборудованием, указанными в разрешении, и, в случае расхождений, удовлетворить протест и потребовать от стрелка немедленно изменить свое положение или используемое оборудование в соответствии с условиями разрешения.
- iv. В случае разногласий протест направляется в ВФПВС с приложением мнения судьи, жюри или контролера.
- v. Результаты, полученные с использованием особого положения и специального оборудования в соответствии с разрешением ВФПВС, не засчитываются при установлении национальных рекордов.
- vi. Разрешения могут быть постоянными и временными. Постоянные разрешения выдаются лицам, чьи физические дефекты имеют постоянный характер.

**1.10.2 Временные физические дефекты** – любой стрелок с временным физическим дефектом, не позволяющим ему принять определенное положение, может стрелять из положения, которое следует за ним по степени сложности. Напр. вместо положения лежа может принимать положение сидя, вместо положения сидя – положение на коленях. При этом должны выполняться правила, предъявляемые к занимаемому положению. О замене положения необходимо сообщить директору матча, который может проверить соответствие этого положения предъявляемым требованиям.

---

## 1.11 ПОЛОЖЕНИЕ О СОРЕВНОВАНИЯХ ВФПВС

---

**1.11.1 Положение о соревнованиях ВФПВС** - должно описывать все условия соревнований, позиции, револьвер, калибр револьвера, пистолет, калибр пистолета, боеприпасы, мишени, стрельбище и должно предусматривать все следующие моменты:

- i. **НАЗВАНИЕ СОРЕВНОВАНИЙ:** нельзя называть соревнования “чемпионат города”, если на это нет разрешения от федерации города, или “региональный чемпионат”, если нет разрешения ВФПВС и т.п..
- ii. **СВЕДЕНИЯ О СТРЕЛЬБИЩЕ:** необходимо дать точные сведения.
- iii. **ПРАВИЛА:** слова “регулируются действующими правилами ВФПВС” означают наименее ограничительные условия в этих правилах.
- iv. **КТО МОЖЕТ УЧАСТВОВАТЬ В СОРЕВНОВАНИЯХ:** все участники, указанные в п. 2.4 Правил. Личное членство в ВФПВС требуется для зарегистрированных соревнований (организаторы соревнований могут ограничить участие для жителей отдельных районов, членов определенных групп, участников определенных классификационных групп, др., при условии, что такие ограничения четко указаны в программе).
- v. **РЕГИСТРАЦИОННЫЙ ВЗНОС:** необходимо указывать сумму взноса с каждого участника и, что этот взнос покрывает (повязка, жетон с номером участника, др., копия официального бюллетеня).
- vi. **ЗАЯВКИ:** необходимо указывать имя и адрес лица, кому должны направляться заявки.
- vii. **СТАРТОВЫЙ ВЗНОС:** необходимо указывать сумму за один вид программы (для команд и отдельных участников).
- viii. **ОКОНЧАНИЕ ПРИЕМА ЗАЯВОК:** необходимо указывать дату и время.
- ix. **ОТПРАВЛЕНИЕ ЗАЯВКИ ПО ПОЧТЕ:** отметьте, принимаются или не принимаются заявки по почте, и укажите время окончания приема и сумму сбора.
- x. **ОГРАНИЧЕНИЕ КОЛИЧЕСТВА ЗАЯВОК:** необходимо указывать количество заявок, которые будут приняты.
- xi. **НАЧАЛО СТРЕЛЬБЫ:** необходимо указывать время начало соревнований, по каждому дню.
- xii. **КЛАССИФИКАЦИЯ УЧАСТНИКОВ:** если система классификации ВФПВС не используется или классы объединяются, укажите подробности.
- xiii. **НАГРАДЫ:** необходимо указывать виды награждения личного первенства и командных соревнований. Укажите способ, время и место выдачи наград.

- xiv. **РАСПИСАНИЕ И УСЛОВИЯ СОРЕВНОВАНИЙ:** дайте полную информацию о ходе стрельбы, др.
- xv. **ОБЩАЯ ИНФОРМАЦИЯ:** указать места для приема пищи, проживания, др.

---

## 1.12 НАЦИОНАЛЬНЫЕ РЕКОРДЫ

---

**1.12.1** Для быстрой регистрации рекордов бланки национальных заявок о рекордах должны подаваться в ВФПВС учетчиком турнира, на котором они были установлены, после того, как будут засвидетельствованы жюри или судьей.

**1.12.2** Результаты, признаваемые как национальные рекорды, должны быть получены на зарегистрированных соревнованиях ВФПВС согласно подпунктам (i), (ii), (iii) и (iv) п. 1.2.6. Национальные рекорды должны быть утверждены ВФПВС до официального объявления. Результаты, полученные в ходе матчей с повторными попытками, не засчитываются.

**1.12.3 Засчитываемые очки** – засчитываются очки, полученные в ходе всего матча. Очки, полученные на отдельных этапах матча, для рекордов не засчитываются.

**1.12.4 Очки для индивидуальных национальных рекордов** – эти очки должны быть получены в индивидуальных матчах. Очки, полученные в командных матчах, не рассматриваются при регистрации индивидуальных рекордов.

**1.12.5 Очки для рекордов национальных команд** – такие очки должны быть получены в командных матчах, когда все заявки с указанием всех членов команды подаются до начала матча. Никакое сочетание очков, полученных в индивидуальных матчах, не будет рассматриваться как командный результат. Все члены команды должны принадлежать к одному ведомству. См. п. 2.14.

**1.12.6 Положения для стрельбы, в которых устанавливаются национальные рекорды** – национальные рекорды регистрируются в положениях, указанных правилах спортивных дисциплин прикладной стрельбы. Рекорды для револьверов и полуавтоматических пистолетов регистрируются отдельно. Командные рекорды регистрируются только для команд из двух, трех и четырех человек. Национальные рекорды могут быть установлены в матчах, проводимых на городском и более высоком уровне.

**1.12.7 Повторение рекордов** – при установлении рекордов процедуры разделения результатов не применяются. Кроме рекордсменов регистрируются спортсмены, повторившие рекордные результаты.

---

## 1.13 ОСПАРИВАНИЯ И ПРОТЕСТЫ

---

**1.13.1 Оспаривания** – если участник соревнований считает, что его выстрел или выстрел другого участника был неправильно оценен или подсчитан, он может оспорить это решение. Решение должно быть оспорено сразу после его объявления. Разрешается повторная оценка попадания с помощью оценочного калибра. После того, как стрелок дотрагивался до мишени или мишень была унесена из тира, никакие возражения не рассматриваются.

- i. Со всех участников, оспаривающих решения, может взиматься сбор, не превышающий стартового взноса. Этот сбор вносится до первой проверки оспариваемого результата. Если возражение на каком-либо этапе проверки будет признано обоснованным, внесенный взнос возвращается. Если же возражение будет признано необоснованным, внесенный взнос поступает в общий доход от турнира. На соревнованиях ВФПВС окончательными являются решения главного судьи, жюри или контролера.
- ii. Если подсчет очков производится, когда мишени еще находятся в рамках или в определенном месте за линией огня и оценка выстрела оспаривается, работник тира немедленно вызывает судью, жюри или контролера, которые осматривают мишень. При необходимости, во избежание задержки матча, оспариваемая мишень может быть заменена новой, с тем, чтобы матч мог продолжаться. Судья, жюри или контролер как можно скорее проверяют мишень и сообщают об этом участнику соревнований.
- iii. Если количество очков на мишени подсчитывается в бюро статистики, проверку мишени производит старший учетчик (если только он не сам подсчитывал спорный результат), а затем последовательно главный судья, жюри и контролер.
- iv. Участники соревнований могут оспаривать данные, вносимые в турнирную таблицу.
- v. Директор матча может по своему усмотрению проверить любую мишень.

**1.13.2 Протесты** – Участник соревнований может официально опротестовать:

- i. любую допущенную по отношению к нему несправедливость за исключением подсчета очков, который оспаривается в порядке, указанном в п. 16.1.;
- ii. условия, на которых был допущен к стрельбе другой участник соревнований;
- iii. оборудование, которое было разрешено использовать другому участнику соревнований.

**1.13.3 Комитет по рассмотрению протестов или жюри** – могут быть созданы на национальных чемпионатах для рассмотрения протестов. Однако решения таких комитетов и жюри не должны противоречить Правилам ВФПВС и установленным прецедентам.

**1.13.4 Порядок заявления протеста** – Протест должен быть заявлен сразу же после возникновения соответствующей причины. При этом необходимо соблюдать следующие условия, невыполнение которых аннулирует протест:

- i. Протест должен быть заявлен устно старшему работнику тира или старшему учетчику, при несогласии с их решением;
- ii. Протест должен быть заявлен устно судье, жюри или контролеру, при несогласии с их решением;
- iii. Главному Судье подается письменный протест, в котором излагаются все обстоятельства дела. Такой протест должен быть подан не позднее, чем через час после возникновения соответствующей причины.
- iv. Главный Судья, жюри или контролер в течение 48 часов после получения протеста направляют его, а также полное изложение фактов в Комитет по рассмотрению протестов ВФПВС.

**1.13.5 Оспаривания и протесты в командных матчах** – должны подаваться капитаном команды. Члены команды, считающие, что имеют основания для оспаривания или протеста, должны изложить это своему капитану, который вносит протест установленным порядком, если считает, что для этого есть основания.

## ГЛАВА 2. ПАВИЛА ПРИКЛАДНОЙ ПРИЦЕЛЬНОЙ СТРЕЛЬБЫ

### 2.1. ОРУЖИЕ, ТЕХНИЧЕСКИЕ СРЕДСТВА И БОЕПРИПАСЫ

*В этом разделе описываются технические средства, которые разрешено использовать на соревнованиях. Для остального оборудования применяются наименее ограничительные условия, если только программа турнира не устанавливает дополнительных ограничений. На утвержденных или зарегистрированных турнирах организаторы матчей могут устанавливать различные дополнительные ограничения для револьверов, напр. “фиксированный прицел” или “длина ствола не более 4 или 5 дюймов”, указав эти ограничения в программе*

**2.1.1 Служебные («Полицейские») стандартные револьверы (для матчей с использованием револьверов)** – Револьверы должны быть приспособлены для стандартных 158-грановых пуль и специальных патронов калибра .38. Револьверы должны быть фабричного изготовления без каких-либо внешних модификаций за исключением рукоятки, которая может подгоняться по размеру руки стрелка или с целью облегчить зарядание. Кроме того, допускается подтачивать шептало с целью обеспечения более четкого и плавного спуска и отрегулировать усилие спуска на требуемом уровне – не менее 2,5 фунтов (1,123 кг). Помимо этого никакие внешние или внутренние модификации в револьверах заводского изготовления не допускаются. Запрещается удалять или добавлять какие-либо детали револьвера. Утвержденные ранее служебные револьверы, модифицированные из соображений безопасности на заводе-изготовителе или квалифицированным оружейником по заводской спецификации, могут быть использованы на соревнованиях. Однако револьверы с модификациями, выполненными не заводом-изготовителем и не утвержденными им, не могут использоваться в соревнованиях.

**ПРИМЕЧАНИЕ:** Эта часть п. 2.1.1 не вносит изменений в правила, касающиеся чернения (копчения) прицела. Особо запрещается регулирование отдачи с помощью компенсаторов и перфорирования ствола.

Любой пистолет или револьвер, конструкция которого была дополнительно модифицирована в заводских условиях должен быть заранее представлен в ВФПВС на утверждение для допуска к соревнованиям.

- (а) *Спусковой крючок* – должен быть одинарного и двойного действия с усилием спуска 2,5 фунтов (1,123 кг) при одинарном действии. Усилие спуска измеряется во время регистрации или непосредственно перед выполнением упражнений. Можно использовать любой

немодифицированный револьверный спусковой крючок заводского изготовления.

(b) *Прицелы* – Целик может быть фиксированным или регулируемым. Использование регулируемой мушки не разрешается.

(c) *Ствол* – длина ствола не должна превышать 6 дюймов (152 мм).

(d) **Не допускаются:** наконечники на спусковом крючке, компенсаторы, любые внешние блокираторы спускового крючка, использование какого-либо наполнителя с целью сделать переднюю поверхность спускового крючка более гладкой, стачивание напильником или удаление другим способом граней на спусковом крючке, стачивание напильником или уменьшение другим способом ширины или длины спускового крючка, нанесение ленты на упор для большого пальца на рукоятки или расширение рукоятки к основанию, любые вещества, увеличивающие сцепление рукоятки с рукой.

Каждый участник соревнований отвечает за то, чтобы его оружие и все приспособления, которые могут вызвать вопросы, были перед использованием представлены директору матча или жюри из трех человек для принятия решения.

**2.1.2 Служебные револьверы открытого класса** – револьверы, приспособленные для стрельбы патронами центрального боя калибра .32 и более с длиной ствола не более 6 дюймов (152 мм). Прицелы могут быть фиксированными или регулируемыми, мушка не должна выходить за срез ствола. Максимальная длина прицельной линии – не более 8,5 дюйма (200мм). Диоптрические и телескопические прицелы запрещены. У револьверов с одинарным спусковым механизмом, усилие спуска должно быть не менее 2,5 фунтов (1,123 кг). Не допускаются никакие внешние или внутренние модификации, делающие револьвер менее безопасным по сравнению с изначальной конструкцией. Каждый участник соревнований отвечает за то, чтобы его оружие и все приспособления, которые могут вызвать вопросы, были перед использованием на турнире представлены директору матча или жюри из трех человек для принятия решения. Особо запрещается регулирование отдачи посредством компенсаторов или перфорирования ствола.

**2.1.3 Пистолеты центрального боя открытого класса (Полуавтоматические пистолеты открытого класса)** – Пистолеты центрального боя калибра .35 и более, в том числе 9 мм и .45 АСР с длиной ствола не более 6 дюймов (153 мм). Прицелы могут быть фиксированными или регулируемыми, мушка не должна выходить за срез ствола. Максимальная

длина прицельной линии – не более 8,5 дюйма (200 мм). Диоптрические и телескопические прицелы запрещены. Усилие спуска должно быть не менее 3,5 фунтов (1,360 кг) для пистолетов с одинарным спусковым механизмом или только с двойным. Не допускаются никакие внешние или внутренние модификации, делающие револьвер менее безопасным по сравнению с изначальной конструкцией. Все предохранительные устройства должны быть исправными. Каждый участник соревнований отвечает за то, чтобы его оружие и все приспособления, которые могут вызвать вопросы, были перед использованием на турнире представлены директору матча или жюри из трех человек для принятия решения. Особо запрещается регулирование отдачи посредством компенсаторов или перфорирования ствола.

**2.1.4 Полуавтоматические служебные пистолеты (Для матчей с использованием полуавтоматических пистолетов)** – Полуавтоматические пистолеты центрального боя заводского изготовления калибра .35 или более с длиной ствола не более 5 дюймов (125 мм) (сменные стволы не должны быть длиннее первоначальных). Могут использоваться любые аксессуары и детали, материал и размеры которых, соответствуют заводским. *Могут устанавливаться* открытые прицелы *от любого изготовителя*. Целик может быть фиксированным или регулируемым, а фиксированная открытая мушка не должна выходить за пределы затворной рамы. Максимальная длина прицельной линии не должна превышать 7,5 дюймов (188 мм). Усилие спуска должно быть не менее 3,5 фунтов (1,360 кг) для пистолетов с одинарным спусковым механизмом или только с двойным.

- (a) Рукоятка может быть переделана или заменена с учетом размера руки стрелка. Рукоятки с упором для большого пальца или расширяющиеся книзу не допускаются. Не разрешается также обматывать рукоятку или наносить на нее какое-либо вещество, увеличивающее сцепление с рукой.
- (b) Никакие внешние модификации не допускаются. Не допускаются также никакие внутренние изменения, снижающие безопасность пистолета по сравнению с заводской моделью. Все предохранительные устройства должны быть исправными.
- (c) Особо запрещаются ребра типа "Бо-Мар" по всей длине затворных рамок, наконечники на спусковом крючке и регулирование отдачи посредством компенсаторов или перфорирования ствола.
- (d) Каждый участник соревнований отвечает за то, чтобы его оружие и все приспособления, которые могут вызвать вопросы, были перед использованием представлены директору матча или жюри из трех человек для принятия решения.

**2.1.5 Служебные револьверы** – револьверы, приспособленные для стандартных 158-грановых пуль и специальных патронов калибра .38. Револьверы должны быть фабричного изготовления без каких-либо внешних модификаций за исключением рукоятки, которая может подгоняться по размеру руки стрелка или с целью облегчить зарядание. Не допускаются никакие внутренние изменения, снижающие безопасность пистолета по сравнению с заводской моделью. Особо запрещается регулирование отдачи посредством компенсаторов или перфорирования ствола.

(а) Спусковой крючок – должен быть одинарного и двойного действия.

(b) Прицелы – фиксированный или регулируемый целик. Регулируемая мушка не допускается. Мушка должна быть установлена так же, как на модели заводского изготовления, иметь такой же уклон.

(с) Ствол – должен быть не длиннее 4 дюймов (100 мм).

**2.1.6 Гражданские револьверы** - револьверы, приспособленные для стандартных 158-грановых пуль и специальных патронов калибра .38. Револьверы должны быть фабричного изготовления без каких-либо внешних модификаций за исключением рукоятки, которая может подгоняться по размеру руки стрелка или с целью облегчить зарядание. Не допускаются никакие внутренние изменения, снижающие безопасность пистолета по сравнению с заводской моделью. Особо запрещается регулирование отдачи посредством компенсаторов или перфорирования ствола.

(а) Прицелы – фиксированный или регулируемый целик. Регулируемая мушка не допускается. Мушка должна быть установлена так же, как на модели заводского изготовления, иметь такой же уклон.

(b) Ствол – должен быть не длиннее 2,75 дюйма (69 мм).

**2.1.7 Серийные полуавтоматические пистолеты** – Полуавтоматические пистолеты массового производства (не менее 1000 штук) центрального боя, разработанные для полицейского и военного применения, калибра .35 или более, с длиной ствола не более 5 дюймов (125 мм). Допускаются только фиксированные прицелы. Заводские фиксированные прицелы могут быть заменены другими служебными фиксированными прицелами, например прицелами по трем точкам или ночными люминесцентными прицелами. Единственным элементом, который можно модифицировать, является магазин. На линии огня нельзя задымлять или подкрашивать прицелы.

Особо запрещаются внешние модификации за исключением вышеуказанных. Запрещаются ребра типа "Бо-Мар" по всей длине кожуха, наконечники на спусковых крючках, выступающая затворная задержка,

выступающие кромки окна в ствольной коробке для магазина и регулирование отдачи посредством компенсаторов или перфорирования ствола. Не допускаются никакие внутренние изменения, снижающие безопасность пистолета по сравнению с заводской моделью.

Пистолет должен быть снабжен стандартной рукояткой или же другой типовой рукояткой такого же размера и конструкции. Рукоятки с упором для большого пальца или расширяющиеся книзу не допускаются. Не разрешается также обматывать рукоятку или наносить на нее какое-либо вещество, увеличивающее сцепление с рукой.

**2.1.8 Оптические приборы** – Во время матча не допускается использование никаких оптических приборов за исключением обычных и солнцезащитных очков. Под оптическими приборами понимаются также механические диафрагмы и наглазники. Разрешается использовать только открытые прицелы. Запрещается использовать оптические, зеркальные, лазерные и электронные целеуказатели. Запрещается также использовать какие-либо системы, приводящие в действие ударно-спусковой механизм помимо спускового крючка.

**2.1.9 Наземное покрытие** – Может использоваться наземное покрытие при условии, что оно не создает дополнительной опоры. Толщина покрытия не должна превышать 0,75 дюйма (20 мм). Любое покрытие, которое вызывает сомнения, должно быть представлено директору матча или жюри из трех человек для принятия решения.

**2.1.10 Перчатки** – Перчатки и другие подобные приспособления могут использоваться только, если на них получено разрешение в соответствии с политикой ВФПВС.

**2.1.11 Кобура** – Должна использоваться обычная кобура под правую или левую руку. Из соображений безопасности наплечные, перекрестные кобуры, а также кобуры, для раскрытия которых необходимо просунуть палец в предохранительную скобу, не допускаются. Кобура для полуавтоматического пистолета должна полностью закрывать спусковой крючок. Это правило распространяется на все матчи и турниры, регламентируемые настоящими Правилами.

**2.1.12 Таймеры со звуковыми сигналами** – Использование таймеров со звуковыми сигналами не допускается.

### **2.1.13 Боеприпасы –**

(а) *Револьвер* – Могут использоваться патроны, снаряженные либо вручную, либо в заводских условиях. Патроны Магнум не разрешаются.

Все патроны должны быть снаряжены так, чтобы обеспечивать достаточную скорость для прохождения пули через мишень и заднюю опору. Выстрелы, не пробивающие мишень и заднюю опору, считаются за промахи.

*(b) Полуавтоматический пистолет* – Патроны калибра не менее .35 снаряжаются либо вручную, либо в заводских условиях.

*(c) Серийный полуавтоматический пистолет* – Могут использоваться патроны, снаряженные с круглыми, оболочечными пулями с мягкой или полый головкой. Энергия заряда должна быть такой же, как у служебных боеприпасов, снаряженных в заводских условиях.

**2.1.14 Общие положения** – Любые приспособления и оборудование, облегчающие стрельбу, не упомянутые в настоящих Правилах или противоречащие духу настоящих Правил и Положений, запрещены. Директор матча, главный судья, председатель жюри или контролер имеют право осматривать используемые стрелками приспособления. Участники соревнований сами должны представлять вызывающие сомнение приспособления и оборудование для официального осмотра и утверждения заблаговременно до начала матча, чтобы не создавать неудобств ни для участников соревнований, ни для организаторов.

**2.1.15 Защита глаз** – Все участники соревнований и другие лица, находящиеся в непосредственной близости от линии огня, должны носить небьющиеся стрелковые очки или аналогичные средства защиты глаз.

**2.1.16 Защита ушей** – Все участники соревнований и другие лица, находящиеся в непосредственной близости от линии огня, должны носить наушники, бируши или аналогичные средства защиты ушей.

---

## 2.2 МИШЕНИ

---

**2.2.1 Официальные мишени** - на разрешенных соревнованиях ВФПВС могут использоваться только мишени, прошедшие экспертизу ВФПВС.

Для соревнований по боевой стрельбе из полицейских пистолетов утверждены мишени В27 и В27Е на стандартных дистанциях 7, 15, 25 и 50 метров.

Мишень В27А используется только для утвержденных соревнований ВФПВС. Круги могут быть продолжены после семерки до края силуэта.

Мишень В29 представляет собой уменьшенную копию В27 для имитации дистанций 25 и 50 м на 15 метровом стрельбище. Ее можно использовать на зарегистрированных и утвержденных турнирах.

Мишень В34 представляет собой уменьшенную копию В27 для имитации дистанций 25 и 50 метров. Ее можно использовать на зарегистрированных и утвержденных турнирах.

---

## 2.3 ПОЛОЖЕНИЯ

---

**Положения** – *Положения при стрельбе во время матча должны быть указаны в программе при описании условий матча и соответствовать определениям, данным в настоящем разделе.*

*На всех иллюстрациях показаны положения для правой. Положения для левой точно такие же, за исключением того, что оружие держится левой рукой. Любая нога может быть вынесена вперед. Показанные на иллюстрациях положения служат лишь примерами. Официальной нормой являются письменные Правила.*

**2.3.1 Земля** – все указания на “землю”, содержащиеся в настоящих правилах при описании положений, должны пониматься как поверхность на огневой позиции: пол, специальные маты или настилы, обычно используемые в стрелковых тирах.

**2.3.2 Искусственная опора** – Любая опорная поверхность за исключением земли, не разрешенная специально при описании положения, Запрещается использование неровностей земли для опоры локтей или ступней на огневой позиции. В виде исключения использование искусственных опор разрешается для стрелков с физическими дефектами. Вспомогательные приспособления, такие как кобура и др. могут считаться искусственной опорой, если возникает подозрение, что они используются с этой целью.

Стрелки должны быть в спортивной, форменной или повседневной гражданской одежде, соответствующей погодным условиям в момент проведения соревнований. Запрещается носить одежду, которая каким либо образом обеспечивает стрелку искусственную поддержку, в том числе стрелковых пиджаков, курток и пальто, поддерживающих корпус или руку.

Не считаются искусственной опорой эластичные бинты на предплечье, если они не выходят за пределы запястья или локтевого става. Предполагается, что такие бинты лишь позволяют стрелку действовать на уровне своих возможностей и не дают ему дополнительных преимуществ по

сравнению со стрелками, не имеющими медицинских проблем. Бинты, имеющие какие-либо жесткие прокладки, должны оцениваться в соответствии с п.1.10, где речь идет о стрелках с физическими дефектами.

**2.3.3 Положение готовности** – Оружие заряжено и находится в кобуре. Стрелок стоит прямо, руки опущены по бокам. До того, как мишени начнут поворачиваться, стрелок не должен касаться руками ни оружия, ни кобуры. См. п. 10.11 для полуавтоматических пистолетов.

**2.3.4 Положение лежа** – Стрелок лежит на земле параллельно линии прицеливания головой к мишени. Можно поворачиваться на бок, если тело остается параллельно линии прицеливания и стрелок не мешает участникам соревнований на соседних огневых позициях. Револьвер (или пистолет) не должен касаться земли, но его можно держать одной или двумя руками, вытянутыми в сторону мишени, которые опираются на землю. Положение лежа занимает из положения стоя, при смене положения револьвер (или пистолет) должен быть направлен в сторону мишеней или вниз и быть разряженным.

**2.3.5 Положение сидя** – Ягодицы опираются на землю, лицом к мишени. Можно опираться рукой о землю сзади за спиной. Нельзя опираться о землю спиной, одно или оба колена могут быть подняты. Одна или обе руки могут опираться о колени, но при этом оружие касаться ног не должно.

#### **2.3.6 Положение на коленях –**

(a) Одно колено опирается о землю, другое направлено в сторону мишени. Ягодицы могут опираться на ноги, но не должны касаться земли. Одна рука может опираться о колено. Оружие можно держать одной или двумя руками.

(b) Оба колена опираются о землю. Ягодицы могут опираться на ноги, но не должны касаться земли. Оружие можно держать одной или двумя руками, которые, должны быть вытянуты вперед ни на что не опираясь.

**2.3.7 Положение стоя с опорой** – Стрелок стоит за барьером. Обе ноги должны находиться за линией (реальной или воображаемой) идущей от линии огня до фронтальной стороны барьера. Оружие не должно касаться барьера. Если опора под левой рукой, оружие держат левой рукой и только левой спусковой палец находится в предохранительной скобе. Если опора под левой рукой, оружие держат левой рукой и только левой спусковой палец находится в предохранительной скобе. Руку, держащую оружие, можно поддерживать другой рукой, однако стрелок должен быть в состоянии стрелять и без такой

поддержки. Сначала следует стрелять с опоры под левую руку, а затем – с опоры под правую руку.

**2.3.8 Положение стоя без опоры** – Ноги прямые или согнуты, оружие можно держать одной или обеими руками.

---

## 2.4 УСТРОЙСТВО ТИРА (СТРЕЛЬБИЩА)

---

**2.4.1 Линия огня** – Линия огня проходит непосредственно перед несколькими огневыми позициями. Все дистанции измеряются от этой линии огня до поверхности мишеней, когда они висят в рабочем положении, опираясь на задние упоры.

**2.4.2 Огневая позиция** – место, предназначенное для участников соревнований непосредственно за линией огня, с которой ведется стрельба. Каждая огневая позиция имеет номер, соответствующий рамке мишени. Рекомендуемая минимальная ширина огневой позиции – 8 футов (2,5 м).

**2.4.3 Ограда** – Огневые позиции на открытом воздухе могут иметь навес и быть закрытыми с трех сторон, оставаясь открытыми в сторону мишени. Позади стрелка должно быть достаточно места для свободного перемещения работников тира и наблюдателей. Не исключается устройство тира на территориях, окруженных или частично окруженных безопасными перегородками.

**2.4.4 Для ППС установлены следующие дистанции:**

3 м	5 м	7 м
15 м	25 м	50 м

**2.4.5 Освещение** – допускается искусственное освещение тира

**2.4.6 Номера мишеней** – рамки мишеней нумеруются контрастным цветом. Номера должны быть достаточно большими, чтобы их можно было видеть при нормальном освещении. Номера должны находиться в фиксированном положении и быть видимыми независимо от того, открыта или закрыта мишень.

**2.4.7 Типы рамок** – Жесткие рамки могут использоваться только на утвержденных турнирах. На зарегистрированных турнирах должны использоваться поворотные мишени. Для каждого стрелка одновременно может быть установлена только одна зачетная мишень.

---

## 2.5 ОГРАНИЧЕНИЯ ПО ВРЕМЕНИ

---

**2.5.1 Отсчет времени** – Если в соревнованиях по ППС используются поворотные мишени, время отсчитывается с того момента, как мишень начинает поворачиваться плоскостью к стрелку до того момента, как она начнет поворачиваться к нему ребром. Сигнал к началу стрельбы может даваться словами, свистком или началом поворота мишени.

**2.5.2 Командное время** – такое же, как и в индивидуальных матчах.

---

## 2.6 ПОРЯДОК ПРОВЕДЕНИЯ СОРЕВНОВАНИЙ

---

**2.6.1 – Формирование групп отдельных участников** – Если заявки подаются заранее, возможно предварительное формирование групп для всех матчей. Может быть предусмотрен их переход вдоль линии огня на заранее определенное расстояние после каждого матча. Группирование может производиться на основе классификации, причем по возможности в группы объединяют стрелков одного класса, однако группы, состоящие из стрелков разных классов также допустимы. Участников соревнований, состоящих в одном клубе, должна разделять по крайней мере одна огневая позиция. См. также п. 11.6.11 – распределение позиций при стрельбе из полуавтоматического пистолета.

**2.6.2 Распределение мишеней в командных матчах** – На всех командных матчах каждой команде выделяется одна или две смежные мишени. По возможности, все команды стреляют одновременно. По желанию капитана, команде может быть выделено более двух мишеней, но только в том случае, когда все команды при этом могут стрелять одновременно. Во время командных матчей разрешаются тренерские советы.

Мишени могут назначаться учетчиком, или распределяться по жребию между капитанами команд под наблюдением работника тира.

На командных учетных картах указывается фамилия капитана и всех стрелков команды, а также отражаются все замены.

За исключением случаев, когда на мишенях указываются фамилии и номера стрелков, капитан команды может распределять своих стрелков по выделенным мишеням в любом порядке и изменять его на разных матчах.

**2.6.3 Распределение позиций при стрельбе** – Распределение позиций на линии огня может осуществляться с помощью специальных карточек, подготавливаемых в бюро статистики и раздаваемых перед матчем

работниками тира. Затем работники тира проверяют соответствие позиций стрелков этим карточкам. Если в распределение вносятся изменения, они полностью отражаются в карточках, где для этого предусмотрено специальное место. Сразу же после окончания стрельбы карточки должны возвращаться в бюро статистики.

**2.6.4 Распределение позиций при стрельбе из полуавтоматических пистолетов** – Стрелки из полуавтоматических пистолетов стреляют в разных группах со стрелками из револьверов, либо располагаются на правом краю линии огня в смешанных группах.

**2.6.5 Операторы мишеней** – Мишени и рамки управляются старшим оператором мишеней и, при необходимости, его помощниками. Операторы мишеней подчиняются старшему работнику тира. Оператор мишеней отвечает за безопасность и дисциплину при работе с мишенями, а также за правильное функционирование мишеней и их своевременную замену. Если участники соревнований сами вешают мишени, они отвечают за их правильный выбор.

**2.6.6 Замена револьверов или пистолетов** – Участники соревнований не могут менять свои пистолеты и револьверы или заменять их части во время любого стрелкового матча (за исключением матчей с суммарным зачетом), если только они не вышли из строя, что засвидетельствовано старшим работником тира. Заявление о выходе из строя револьвера или пистолета должно быть сделано немедленно. Все выстрелы, сделанные до заявления о выходе из строя оружия, засчитываются как часть результата.

**2.6.7 Пристрелочные выстрелы** – пристрелочные выстрелы в ходе соревнований не разрешаются.

**2.6.8 Дефектные патроны** – Дефектными являются патроны, которые:

(а) опасны для стрельбы из-за неправильного заряда или механических дефектов;

(b) не производят выстрела после удара бойка по капсюлю;

(с) у которых пуля не покидает ствол.

Никакие претензии по поводу дефектных патронов не принимаются.

**2.6.9 Вышедший из строя револьвер или пистолет** – Револьвер или пистолет считается вышедшим из строя, если он:

(а) не позволяет безопасно прицеливаться или стрелять;

(b) получил повреждение, после которого не может стрелять или правильно функционировать;

(с) потерял прицел или имеет видимые повреждения на прицеле.

При неправильной установке прицела оружие не считается вышедшим из строя. Револьвер или пистолет, объявленный работником тира вышедшим из строя, не должен использоваться для стрельбы в ходе соревнований до тех пор, пока дефект не будет исправлен и старший работник тира не признает его безопасным. Участникам соревнований не разрешается делать повторные выстрелы в связи с выходом из строя оружия, дефектными патронами или осечками.

**2.6.10 Измерения усилия на спусковом крючке** – Усилия на спусковом крючке могут измеряться на специальном оборудовании ВФПВС по желанию руководителя матча, судьи, жюри или контролера, Усилия на спусковых крючках револьверов, использованных при установке национальных рекордов, должно измеряться должностными лицами турнира сразу после стрельбы и должно отвечать приведенным в разделе 3 требованиям для используемых в турнирах револьверов. Несоответствие усилия на спусковом крючке этим требованиям ведет к дисквалификации спортсмена в предыдущих матчах. При измерении усилия на спусковом крючке револьвер следует держать так, чтобы ствол был перпендикулярен горизонтальной поверхности, на которой установлено испытательное оборудование. Стержень или крюк испытательного оборудования должен находиться на нижней точке кривой профиля изогнутого спускового крючка или примерно в дюйме от нижнего конца прямого спускового крючка. При испытании контрольный вес должен подниматься на спусковом крючке с горизонтальной поверхности при отключении всех предохранителей и свободно висеть, не приводя к спуску. При измерении револьверы и пистолеты должны быть не заряжены. Участникам соревнования разрешается отрегулировать усилие на спусковом крючке, если оно не соответствует требованиям, при условии, что это не задерживает ход соревнований. Ответственность за несоответствие усилия на спусковом крючке установленными требованиям лежит на участнике соревнований.

**2.6.11 Положение участника соревнований** – участники соревнований располагаются на своих огневых позициях так, чтобы не мешать соседям по обе стороны. Участники соревнований не должны никакой частью тела касаться земли перед линией огня или опираться на нее.

**2.6.12 Запрет на тренерскую помощь во время индивидуальных матчей** – Тренерские советы запрещены на всех матчах зарегистрированных или утвержденных турниров.

**2.6.13 Незавершенные матчи** – Если матч не завершен всеми участниками в соответствии с графиком турнира, он может быть перенесен

или отменен. Ни один из этапов, не завершенных всеми участниками, не будет повторяться. Только очки, полученные в завершенных матчах, будут включаться в суммарный зачет или засчитываться в качестве национального рекорда. Матч считается завершенным только в том случае, если все участники завершили стрельбу.

**2.6.14 Вмешательство** – За исключением стреляющих в данный момент участников соревнований и работников тира, присутствие которых необходимо, на огневой позиции и на линии огня никого не должно быть. Участникам соревнований не разрешается вмешиваться в работу с мишенями, выполняемую работниками тира.

**2.6.15 Повтор** – Повторная стрельба не разрешается в случае дефектов оружия и боеприпасов или другого стрелкового оборудования. Участники соревнований могут устранить застревание патронов или неисправности и заменить отказавшие или давшие осечку или выпавшие патроны при условии выполнения всех требований безопасности. Завершение таким образом серии выстрелов не считается повтором. Дополнительное время не предоставляется. Снаряженный магазин может быть заменен в случае выпадения патронов, осечки или неполадки.

(а) Если серия выстрелов прерывается обстоятельством, не позволяющим одним или несколькими участникам завершить серию в соответствии с условиями матча, старший работник тира действует следующим образом. Не давая участникам соревнований из группы, вынужденным прекратить стрельбу, возможности проверить свои мишени, их спрашивают, хотят ли они повтора или согласны засчитать набранные очки. Затем в обычном порядке подсчитываются очки на мишенях всех участников за исключением тех, которые решили повторить стрельбу. Их мишени без подсчета очков заклеиваются или заменяются новыми, и они повторяют полную серию выстрелов. Для подобной процедуры необходимы следующие основания: (1) невозможность предоставить полное время для стрельбы; (2) невозможность правильного и единообразного функционирования мишеней в течение всей серии выстрелов; (3) бумажная мишень не остается на своем месте в раме; (4) повреждение мишеней, делающее невозможным правильное прицеливание и подсчет очков; (5) появление посторонних предметов на линии прицеливания, создающих помеху; (6) несчастный случай с работником тира или участником соревнований на линии огня; (7) если из-за неправильного функционирования мишеней один или несколько участников получили большее время для завершения серии выстрелов, чем было предусмотрено условиями матча. Старший работник тира распоряжается о немедленном исправлении и

заклеивании всех таких мишеней или об установке новых. Количество очков на таких мишенях не подсчитывается. Затем участники соревнований, которым было предоставлено дополнительное время, делают новые серии выстрелов. Если в такой группе у некоторых участников мишени функционируют правильно в соответствии с установленным временем, очки на них подсчитываются в обычном порядке и этим участникам не дается возможность повторной стрельбы.

(b) В случае перекрестного огня или избыточного числа попаданий участник соревнований, чья мишень попала под перекрестный огонь или получила избыточное число попаданий, может либо согласиться на зачет серии выстрелов по наихудшим попаданиям, либо повторить серию выстрелов. В случае повтора учетчик сохраняет мишень с избыточным числом попаданий и если новый результат превышает число очков на первоначальной мишени, рассчитанное по требуемому числу наилучших попаданий, он не засчитывается. В этом случае засчитываются наилучшие попадания на первоначальной мишени. В противном случае засчитывается результат повторной стрельбы.

(c) В случае несчастного случая с участником соревнований на линии огня, например травмы от остатков свинца или пороха, пострадавший участник должен немедленно прекратить огонь. Все сделанные им выстрелы засчитываются. Весь этап соревнований, в ходе которого произошел несчастный случай, должен быть повторен на той же мишени. Результат этапа засчитывается по необходимому числу выстрелов с наихудшим попаданием.

**2.6.16 Подставки** – Ни один участник соревнований не может стрелять под вымышленным именем, быть замененным другим стрелком в ходе матча, регистрироваться или участвовать в соревнованиях от имени другого лица.

**2.6.17 Фальсификация набранных очков и классификации** – Участники соревнований не должны фальсифицировать свои очки и классификацию, а также очки и классификацию других участников, или соучаствовать в этом.

**2.6.18 Перекрестный огонь и избыточное число попаданий** – Участники соревнований не должны умышленно стрелять в другие мишени или производить большее, чем требуется количество выстрелов, включая попадания по мишеням других участников и промахи.

**2.6.19 Подкуп** – Никто не должен предлагать взятку какого-либо рода лицам, работающим в тире и занимающимся подсчетом результатов, или соучаствовать в этом.

**2.6.20 Нарушение правил** – В тире строго запрещено нарушение порядка и нахождение в состоянии опьянения. Нарушители удаляются из тира. Удаленные участники соревнований снимаются с соревнований без возвращения вступительного взноса.

**2.6.21 Умышленная порча оборудования тира** – Участники соревнований не должны допускать умышленной порчи оборудования тира. Виновные удаляются из тира без предупреждения. Удаленные участники соревнований снимаются с соревнований без возвращения вступительного взноса.

**2.6.22 Отказ выполнять указания** – Участники соревнований не должны отказываться выполнять указания директора матча, судьи, жюри, контролера, работника тира или любого другого должностного лица турнира, если они отдают указания в пределах своей компетенции.

**2.6.23 Уклонения от выполнения требований** – Участники соревнований не должны уклоняться или пытаться уклониться или соучаствовать в уклонении от выполнения каких-либо условий матча, установленных в программе турнира или в настоящих правилах. Отказ участника соревнований или должностного лица турнира засвидетельствовать известные ему факты нарушения или попытки нарушения настоящих правил рассматривается как соучастие в нарушении или попытке нарушения.

**2.6.24 Дисквалификация** – Директор матча, судья, жюри или контролер, предоставив необходимые доказательства, может дисквалифицировать любого участника соревнований или распорядиться о его удалении из тира за нарушение правил или другие действия, рассматриваемые ими как нарушение порядка или опасное поведение. В случае возникновения разногласий между должностными лицами матча решающим является мнение судьи или жюри, которое можно опротестовать только в Комитете по рассмотрению протестов.

**2.6.25 Приостановка членства** – За нарушение этих правил членство любого члена ВФПВС может быть приостановлено или аннулировано после предоставления доказательств и проведения разбирательства в соответствии с установленными нормами.

**2.6.26 Учетные карты с записями очков должны быть подписаны.**

---

## 2.7 ОРГАНИЗАЦИЯ СОРЕВНОВАНИЙ И КОМАНДЫ В ТИРЕ (СТРЕЛЬБИЩЕ)

---

**2.7.1 Дисциплина** – Для обеспечения безопасности участников соревнований, работников тира и зрителей необходимо постоянно следить за соблюдением правил обращения с огнестрельным оружием и соблюдать осторожность при перемещении по тире. Все должны осуществлять самоконтроль. При отсутствии такого самоконтроля порядок должны поддерживать работники тира, а участники соревнований – помогать им в этом.

**2.7.2 Открытые барабаны** – если револьверы или пистолеты не находятся в кобуре или футляре, барабаны должны быть всегда открыты, а у пистолетов открыты затворы, магазины отделены.

**2.7.3 Незаряженные револьверы и пистолеты** – Револьверы и пистолеты не должны заряжаться, пока участник соревнований не займет позицию на линии огня и не будет дана команда “ЗАРЯЖАЙ”.

**2.7.4 Заряжание револьверов или пистолетов** – Револьвер или пистолет считается заряженным, если имеет патрон в барабане. Полуавтоматические пистолеты считаются заряженными при закрытом затворе и вставленном магазине, патрон в патроннике. Револьвер и пистолет не должен заряжаться, пока участник соревнований не займет позицию на линии огня и работник тира не даст команду “ЗАРЯЖАЙ”.

**2.7.5 Прекратить огонь** – по этой команде все револьверы и пистолеты должны немедленно разряжаться.

**2.7.6 Неготовность** – Участники соревнований должны сообщать работнику тира о своей неготовности к стрельбе, когда старший работник тира спрашивает “ЛИНИЯ ГОТОВА?”. Участник соревнований, который не готов, или чья мишень не в порядке, должен немедленно поднять руку и сказать “НЕ ГОТОВ”. Если старший работник тира дает команду стрелять, то участнику, который не был готов, будет предоставлена возможность стрелять в ближайшей группе или же в своей группе с добавочным временем. Если участник соревнований не сообщает работнику тира о своей неготовности, он лишается права на стрельбу.

**2.7.7 Громкая речь** – громкая или грубая речь, нарушающая порядок проведения матча и отвлекающая участников соревнований во время стрельбы, не допускается. Участники соревнований, учетчики очков и работники тира, находясь непосредственно за линией огня, не должны вести

посторонних разговоров. Словесные оскорбления влекут дисквалификацию участников соревнований и замене виновных работников тира.

**2.7.8 Задержка матча** – Участники соревнований не должны задерживать ход матча за счет задерживания доклада или неоправданно долгой подготовкой к стрельбе.

**2.7.9 Уборка огневой позиции** – Участники соревнований должны производить уборку огневой позиции после каждого матча прежде чем покинуть линию огня. Работник тира контролирует уборку огневых позиций.

**2.7.10 Подсчет очков** – Участники соревнований действуют в качестве учетчиков очков, если их просит об этом директор матча, старший работник тира или если это предусмотрено в программе турнира (но при этом участники соревнований не должны подсчитывать очки на собственных мишенях).

**2.7.11 Повтор команд** – Работник тира повторяет отданные старшим работником тира команды только в том случае, когда участники соревнований, за которыми он наблюдает, не могли их ясно слышать.

**2.7.12 Команды на линии огня** – Когда все готово к началу матча, старший работник тира, диктор или другое лицо, отдающее команды на линии огня, вызывает группу на линию огня. Затем он объявляет матч, группу, этап, положение для стрельбы, количество выстрелов и отводимое время.

Убедившись, что перед мишенями никого нет, он командует: “ЗАРЯЖАЙ И В КОБУРУ”.

Затем он спрашивает: “ГОТОВЫ НА ЛИНИИ?”. Участник соревнований, который не готов или чья мишень не в порядке, должен сразу же поднять руку и сказать “НЕ ГОТОВ”. Распорядитель незамедлительно констатирует “ЛИНИЯ НЕ ГОТОВА”, выясняет проблему и помогает ее устранить. Когда проблема устранена, распорядитель объявляет: “ЛИНИЯ ГОТОВА”.

Примерно через 3 сек. мишени занимают рабочее положение или дается сигнал к началу стрельбы.

Затем распорядитель командует: “ОГОНЬ”, по которой участники соревнований незамедлительно должны начать стрелять, поскольку время, отводимое на серию выстрелов или на этап, начинает отсчитываться с этого момента или с начала поворота мишеней.

По истечении времени, отведенного на серию выстрелов, этап соревнований, а также в любой момент, когда это представляется необходимым, подается команда “ПРЕКРАТИТЬ ОГОНЬ”. Даже если к этому моменту участник соревнований тщательно прицелился и готов выстрелить,

он должен не стрелять и открыть барабан револьвера. Невыполнение этой команды немедленно является одним из наиболее серьезных нарушений дисциплины в тире. Команда “ПРЕКРАТИТЬ ОГОНЬ” может отдаваться словесно, коротким резким свистком или же убиранием мишеней. По окончании серии выстрелов или этапа команда о прекращении стрельбы отдается в виде “ПРЕКРАТИТЬ ОГОНЬ, РАЗРЯДИТЬ И В КОБУРУ”. По этой команде все распорядители на линии проверяют стрелков на огневых позициях, за которые они отвечают, и докладывают распорядителю, что на их участке линии огня команда выполнена. Когда все дежурные сделают такие доклады, подаются команды о подсчете очков и работе с мишенями.

*Примечание: Команды в начале серии выстрелов всегда начинаются с “Линия готова?”.*

### **2.7.13 Контроль спускового крючка –**

- (а) *Двойное действие* – после завершения огня из оружия двойного действия нужно нажать спусковой крючок, чтобы взвести курок и затем спустить его без взвода. Если указано двойное действие, необходимо использовать его.
- (б) *Одинарное действие* В оружии с одинарным действием курок взводится перед каждым выстрелом. Если указано одинарное действие, можно использовать либо одинарное, либо двойное действие. Курок можно взводить любой рукой.
- (с) Если указано двойное действие, необходимо использовать его. Для полуавтоматических пистолетов допускается одинарное действие. Полуавтоматические пистолеты, имеющие двойное действие, должны делать первый выстрел с использованием двойного действия.

**2.7.14 Заряжание** – После первоначального заряжания все остальные патроны могут браться из кармана или пояса стрелка, из специальных зарядных устройств или сумок, которые стрелок носит на себе, за исключением случаев, предусмотренных п. 18.9. В полуавтоматический пистолет или магазин можно заряжать не более 6-ти патронов. Участники соревнований должны предусмотреть достаточное количество патронов для завершения этапа соревнований или матча. Если приспособления для заряжания вызывают сомнения, их должен осмотреть директор матча да начала соревнований.

**2.7.15 Оружие в кобуре** – В начале каждого соревнования или матча оружие должно быть в кобуре. Участники соревнований не должны касаться ни оружия, ни кобуры до тех пор, пока не будет дана команда или не начнут поворачиваться мишени.

**2.7.16 Хранение в кобуре полуавтоматических пистолетов** – Заряженный полуавтоматический пистолет одинарного действия, находясь в кобуре с патроном в патроннике, должен стоять на предохранителе. Заряженный полуавтоматический пистолет двойного действия, находясь в кобуре с патроном в патроннике, должен быть со спущенным курком.

---

## 2.8 ПОДСЧЕТ ОЧКОВ И МАРКИРОВКА

---

**2.8.1 Когда подсчитываются очки** – Очки на мишенях подсчитываются по завершении каждого этапа или матча в зависимости от решения организаторов турнира.

**2.8.2 Где подсчитываются очки** – Очки на мишенях могут подсчитываться, когда мишени находятся в рамках, за линией огня или в бюро статистики. При подсчете учетчик должен находиться около мишени.

**2.8.2.1 Мишень и учетные карты** – Мишень служит свидетельством набранных очков до тех пор, пока они не будут занесены в учетную карту, с которая будет согласована с участником соревнований. (Обязанности участников соревнований см. п. 14.14.1). Мишени остаются в собственности организаторов турнира.

**2.8.3 Как подсчитываются очки** – Если пробоина касается внешнего края центрального круга мишени или какого-либо из ее кругов, выстрел оценивается в соответствии с кругом, дающим наибольшее количество очков. Для оценки близко расположенных пробоин используются оценочные калибры. Если кромка калибра касается края круга, дающего большее число очков, выстрел оценивается в соответствии с этим кругом. Диаметр фланца оценочного калибра должен лежать в следующих пределах:

Калибр	Диаметр	Калибр	Диаметр
.32	310"-314"	10 мм / .40	397"-401"
9 мм	355"-359"	.44	426"-430"
.38	355"-359"	.45	450"-454"

(а) В случае овальной пробоины или косога выстрела выстрел оценивается в соответствии с кругом, дающим большее количество очков, которого касается кромка пробоины, даже если размеры пробоины соответствуют длине пули, а не ее диаметру.

(b) Скользящий выстрел оценивается в соответствии с кругом, дающим большее количество очков, которого касается кромка пробойны, однако этот круг должен быть соседним с кругом, на котором произошел первый контакт пули с мишенью. Под мишенью понимается весь лист картона или бумаги с нанесенными кругами, но не опора. Если точка первого контакта пули с мишенью находится за пределами мишени, выстрел оценивается как промах. Если же точка первого контакта пули с мишенью находится на мишени, но за пределами колец, а край пробойны касается круга, выстрел оценивается в соответствии с кругом, дающим наименьшее число очков.

(c) Если пуля входит в мишень сзади, выстрел считается промахом

**2.8.3.1 Разрешение на использование оценочного калибра пробкового типа** – Оценочные калибры разрешено использовать судьям, работникам тира и директору матча. Участникам соревнований пользоваться такими калибрами не разрешается. Если подсчет очков на мишенях производится непосредственно в тире, оценочными калибрами могут пользоваться только вышеперечисленные лица. Однако участники соревнований, действующие в качестве учетчиков, могут использовать официальные наклейки ВФПВС. В программе турниров должно быть четко указано, кто и при каких условиях может пользоваться оценочным калибром.

**2.8.3.2 Удаление оценочного калибра пробкового типа из мишени** –

(a) Оценочный калибр остается в отверстии на мишени до тех пор, пока участник соревнований и учетчик не придут к соглашению относительно количества очков данного попадания или пока их не вынет судья или контролер. Если калибр был вынут до окончательного соглашения о количестве очков данного попадания, его нельзя вставлять обратно, а окончательное решение будет принято судьей, членом жюри или контролером.

(b) Только судья, член жюри или контролер могут использовать оценочный калибр пробкового типа, чтобы установить, не является ли пробойна двойной.

**2.8.4 Промахи** – попадание за пределы кругов мишени считается за промах (за исключением случаев, предусмотренных п. 14.3 (b)). Выстрел, при котором пуля не пробивает насквозь мишень и заднюю опору, считается за промах.

**2.8.5 Преждевременные или запоздалые выстрелы** – если выстрелы по мишени делаются до стартового сигнала или после сигнала о прекращении

огня, попадания с наибольшим количеством очков, число которых соответствует числу несвоевременных выстрелов, будут считаться за промахи.

**2.8.6 Зачет всех выстрелов** – все выстрелы, сделанные участником соревнований на огневой позиции, засчитываются в его результат, даже если они были сделаны случайно.

**2.8.7 Выстрелы по не своей мишени** – такие выстрелы засчитываются как промахи.

**2.8.8 Рикошет** – отверстие в мишени, сделанное рикошетом, не считается попаданием. Следует отметить, что овальные пробоины не всегда являются рикошетом.

**2.8.9 Видимые попадания и близкие группы** – как правило, засчитываются только видимые попадания. Исключением являются случаи, когда пробоины от трех и более выстрелов расположены настолько близко, что пуля может пройти через такое расширенное отверстие, не оставив следов и нет признаков того, что пуля попала куда-либо помимо назначенной мишени. В таких случаях сомнения разрешаются в пользу стрелка и считается, что пуля прошла через расширенное отверстие. Если при этом она могла попасть в два смежных круга, считается, что она попала в круг, дающий большее количество очков.

**2.8.10 Лишние выстрелы** – если на мишени оказывается больше попаданий, чем требуется, выстрелы, по пробоинам от которых можно установить, что они были сделаны другими участниками или в предыдущей серии, не засчитываются. Если и после этого на мишени остается избыточное количество выстрелов, может быть проведена повторная серия выстрелов в соответствии с п. 9.16 (b) за исключением следующих случаев:

- (a) Если все попадания оцениваются одинаковым количеством очков, результат будет подсчитываться по требуемому количеству выстрелов.
- (b) Если участник соревнований согласен засчитать требуемое количество выстрелов с наименьшим числом очков.
- (c) Если участник соревнований по своей вине сделал меньше, чем требуется количество выстрелов, а пробоин на мишени оказывается больше, чем сделано выстрелов, ему засчитываются попадания с наибольшим числом очков в количестве, соответствующем сделанным выстрелам, а все неотстрелянные патроны засчитываются как промахи.

**2.8.11 Подсчет очков на мишени** – Подсчет очков и замена мишеней осуществляются в порядке, установленном организаторы турнира и указанном в программе. После совершения требуемого числа выстрелов или серий выстрелов по команде работника тира участники соревнований могут подойти к мишеням и осмотреть их, но не могут до них дотрагиваться.

- (a) Если очки на мишенях подсчитываются до того, как мишени вынимаются из рамок, учетчик записывает результат, согласовывает его со стрелком и, в случае необходимости, урегулирует разногласия. Затем все мишени замазываются или заменяются новыми.
- (b) Если очки на мишенях подсчитываются после того, как мишени вынимаются из рамок, они вынимаются из рамок учетчиком или автоматически по команде “ЗАМЕНИТЬ МИШЕНИ” и доставляются в статистическое бюро или другое, специально отведенное место для официального подсчета очков.
- (c) Мишени, умышленно подмененные или размеченные с целью дать стрелку дополнительное преимущество, не рассматриваются.

**2.8.12 Обязанности учетчиков** – если очки на мишенях подсчитываются до удаления мишеней из рамок или же в специально отведенном месте в стороне от линии огня, учетчик должен:

- (a) Оценить попадания в соответствии с “легендой” мишени (в правом верхнем углу)
- (b) Указать число попаданий и соответствующее им количество очков в учетной карте
- (c) После этого учетчик должен:
  - (1) Записать суммарное количество очков
  - (2) Подписать учетную карту
  - (3) Подписать ее у участника соревнований (или у капитана команды в командном матче)
  - (4) Сдать учетную карту в бюро статистики в установленном порядке.

**2.8.12.1 Обязанности участника соревнований при подсчете очков** – После того, как учетная карта будет заполнена и подписана учетчиком, участник соревнований должен:

- (a) Просмотреть оценку попаданий на мишени и сравнить ее с записями в учетной карте.

- (b) Проверить полноту и точность заполнения учетной карты.
- (c) Подписать учетную карту, если он согласен с ее содержанием.
- (d) Написать “ оспаривается ” (challenged) на месте подписи, если он не согласен с количеством и оценкой попаданий, или если имеются другие основания для оспаривания в соответствии с п. 16.1.
- (e) После завершения процедуры урегулирования разногласий подписать учетную карту, завизированную судьей ВФПВС или контролером.

**2.8.13 Учетные карты** – Учетные карты готовятся СЕКРЕТАРИАТОМ и раздаются участникам соревнований, которые в нужный момент отдают их учетчикам. После завершения стрельбы каждой группы работники тира собирают заполненные учетные карты и сдают их в Секретариат.

**2.8.14 Исправления на учетных картах** – Исправления на учетных картах недопустимы. Если все же необходимо внести исправления, они должны быть подписаны учетчиком или работником тира. При этом неправильное значение очков зачеркивается и поверх него пишется правильное.

---

## 2.9. РАВЕНСТВО ОЧКОВ

---

*Примечание: Все правила должны применяться в указанной здесь очередности.*

**2.9.1 Матч** – В данном разделе под термином “матч” понимаются все матчи: индивидуальные, командные и с суммарным зачетом очков.

**2.9.2 Значение “X”** – Во всех матчах X означает наилучшее попадание.

**2.9.3 Командные матчи** – Вопрос о равенстве очков в командном матче решается в следующем порядке:

- (a) рассматривая все набранные очки как очки, набранные одним участником и применяя затем п. 15.11;
- (b) по наибольшему суммарному индивидуальному результату;
- (c) по второму наибольшему индивидуальному результату и т.д.

**2.9.4 Классификационные соревнования** – в классификационных соревнованиях, где положение стрелков определяется количеством выигранных и проигранных матчей, вопрос о равенстве очков решается путем дополнительных стрельб.

**2.9.5 Разрешение вопроса о равенстве очков** – Если 2 или больше участников или команд набирают одинаковое количество очков, распределение мест осуществляется следующим образом:

- (a) по наибольшему числу X в матче;
- (a) по наибольшему числу X на 3-м и 4-м этапах матча;  
если после 5-го этапа сохраняется равенство очков -
- (c) по наименьшему числу промахов в матче;
- (d) по наименьшему числу наихудших попаданий в матче;
- (e) по наименьшему числу предпоследних по величине попаданий в матче;
- (f) продолжая эту процедуру, пока не будет нарушено равенство;
- (g) равенство очков отдельных участников разрешается на основании результатов следующего или следующих матчей; напр. вопрос о равенстве очков в матче № 1 решается на основании результатов матча № 2 и т.д.;
- (h) если не удастся решить вопрос о равенстве очков индивидуальных участников в рамках их последнего матча, производят суммирование их очков;
- (i) если вопрос о равенстве очков разрешить не удастся, все участники, набравшие равное число очков, будут стрелять с дистанции 25 ярдов из положения № 4 Матча - 1500, пока вопрос не будет решен;
- (j) Все участники, набравшие равное количество очков и имеющие одинаковое число X, которые занимают места ниже призовых, перечисляются по фамилиям в алфавитном порядке.

---

## 2.10. КЛАССИФИКАЦИЯ

---

**2.10.1 Классификация команды** – Команды получают классификацию при подсчете среднего балла команды на основании классификации каждого члена команды. Для подсчета такого среднего балла используется ключ таблицы 1 для различных классов, и итоговый балл команды делится на количество членов команды. Любое не целое число в среднем балле команды, например, 0,5 или больше, помещает команду в более высокий класс. Средний командный балл устанавливает классификацию команды в целом, но не влияет никоим образом на классификацию отдельных членов команды.

Таблица 1 – команда

Класс	ключ
гранд мастер	5
мастер	4
эксперт	3
меткий стрелок	2
снайпер	1

**2.10.2 Информирование об очках** – организаторы соревнований по ППС сообщают в ВФПВС обо всех личных и командных очках, набранных на соревнованиях. Очки сообщаются как общий итог за все соревнования, в которых участвовал участник. Каждый организатор сообщает об очках, как только завершаются соревнования.

**2.10.3 Временная карта записи очков (временная классификация)** – временная карта записи очков получается каждым неклассифицированным участником у судьи, наблюдателя или в секретариате тогда, когда участник принимает участие в первом соревновании, или в любом отделении ВФПВС. Он записывает все очки, полученные во всех соревнованиях ППС, до того момента, как он получит официальную карточку классификации ППС. Участник складывает все очки и делит итог на количество очередей в 10 выстрелов. Средний балл, полученный таким образом, определяет классификацию ВФПВС на данный момент (см. п. 2.10.4. по среднему баллу для каждой классификации).

Очки отдельных участников и команд, полученные, по крайней мере, на одном турнире или с последних соревнований ВФПВС должны быть указаны в карте записей очков для установления временной классификации. Временная карта записи очков будет представлена владельцем на всех соревнованиях ВФПВС до наступления срока действия официальной карточки классификации ВФПВС.

*Примечание: Обязанностью участника является получение карты записи очков, внесение очков и представление карты на каждом соревновании до наступления срока действия официальной карточки классификации ВФПВС. Когда карточка классификации ВФПВС вступает в действие, временная карта записи очков теряет силу.*

**2.10.4 Личная классификация** – Участники классифицируются следующим образом, и соответственно выдаются карточки классификации:

таблица II – личное первенство

Гранд мастер	99,0 и выше
мастер	98,1 – 98,9
эксперт	96,81 – 98,0
меткий стрелок	93,7 – 96,7
снайпер	93,6 и ниже

**2.10.5 Установление классификации** – Участник официально классифицируется ВФПВС по получении информации об очках после 300 выстрелов. Участник получает официальную карточку классификации ВФПВС на основании среднего балла и согласно таблице в п. 19.15., такая классификация вступает в силу с даты, указанной на выданной ВФПВС карточке.

**2.10.6 Реклассификация** – Участник, который был классифицирован ВФПВС, может быть реклассифицирован следующим образом:

- (а) Записи очков всех завершённых соревнований ВФПВС (см. п. 19.9.) (кроме заочных соревнований) классифицированного участника хранятся в штаб-квартире ВФПВС.
- (б) Когда проводятся соревнования, по крайней мере, со 150 выстрелами, проверяется классификация участника. Если два балла, превышающие классификацию участника, были получены в течение двух лет, участник помещается в классификацию, соответствующую низшему значению. Средний балл не подсчитывается. Если, например, балл эксперта получен участником, имеющим в данный момент классификацию стрелка, такой балл не принимается во внимание. Если получен балл снайпера, участник реклассифицируется как снайпер. Если балл эксперта выше, чем новая классификация, требуется только один балл эксперта или выше для классификации участника как эксперта. Личные и командные очки на одном соревновании объединяются в один балл.

- (с) Участник, который полагает, что его классификация слишком высока, может направить запрос администрации ВФПВС о понижении классификации. Такой участник может оставаться в своем классе до того, как, по крайней мере, 450 выстрелов после его последней предыдущей классификации или реклассификации, были внесены в классификационные записи. Когда средний балл таких выстрелов помещает участника в более низкий класс, он будет соответственно реклассифицирован. Участник, который таким образом, был классифицирован классом ниже, и по очкам, на соревнованиях ВФПВС снова заслужил прежнюю классификацию, тогда, такая классификация становится окончательной и участник сохраняет полученную классификацию до реклассификации в более высокий класс согласно п. 19.17. или до истечения двух летнего периода, в зависимости от того, какой срок наступит раньше.
- (d) Реклассифицированный участник получает карточку классификации, которая вступает в силу с даты, указанной ВФПВС на карточке.

**2.10.7 Пожизненный мастер** – участники, получившие классификацию пожизненного мастера, сохраняют карточки пожизненного мастера и участвуют в соревнованиях в классе мастеров, кроме следующих случаев:

- (a) Пожизненные мастера классифицируются в более высокий класс согласно положениям п. 2.10.6 (b) после чего должны участвовать в соревнованиях в более высоком классе.
- (b) Пожизненные мастера могут обратиться в ВФПВС с просьбой отозвать карточку пожизненного мастера и не классифицировать на класс ниже согласно положениям п. 2.10.6 (с).

## ГЛАВА 3. ПАВИЛА ПРИКЛАДНОЙ ОБОРОННОЙ СТРЕЛЬБЫ

---

### 3.1 ЦЕЛИ И ЗАДАЧИ.

---

**3.1.1 Прикладная оборонная стрельба** – спортивная дисциплина, в которой используется практическое снаряжение, включая служебные боеприпасы для участия в упражнениях, имитирующих возможные реальные случаи правомерного применения оружия.

**3.1.2** Для участия в соревнованиях по оборонной стрельбе необходимо использование пистолетов, револьверов и кобур, действительно подходящих для самообороны. В турнирах ВФПВС по оборонной стрельбе не допускается снаряжение, пригодное только для участия в соревнованиях.

### 3.2 ПРИНЦИПЫ ПРИКЛАДНОЙ ОБОРОННОЙ СТРЕЛЬБЫ.

---

**3.2.1** Способствовать безопасному и профессиональному использованию оружия и экипировки, предназначенного для самообороны.

**3.2.2** Предоставить сбалансированную спортивную площадку, позволяющую проверить умение и мастерство каждого стрелка, а не снаряжение и искусство приспособляться к условиям выполнения упражнений. .

**3.2.3** Создать отдельные категории снаряжения и классы стрелков, чтобы оружие со схожими характеристиками было сгруппировано вместе, а стрелки с одинаковым уровнем мастерства соревновались между собой.

**3.2.4** Предоставить стрелкам возможность участвовать в прикладных и реалистичных упражнениях, которые имитируют возможные ситуации и проверяют навыки, необходимые для выживания в реальной жизни.

**3.2.5** Создать стрелковый спорт прикладной направленности, отвечающий интересам спортсменов-стрелков и служащих силовых ведомств, с беспрецедентными правилами контроля за снаряжением и оружием.

**3.2.6** Создать практически направленный стрелковый спорт, который позволяет участникам соревнований сосредоточиться на развитии навыков, а также объединяет стрелков со схожими интересами.

---

## 3.3 ПРАВИЛА БЕЗОПАСНОСТИ.

---

**3.3.1.** Стрелок должен соблюдать меры безопасного обращения с оружием в течение всего турнира.

**Запрещается:**

**А.** Угроза оружием любому лицу, включая самого себя.

**В.** Направление ствола оружия вне границ безопасных секторов.

**С.** Наличие заряженного оружия где-либо на стрельбище вне линии огня.

*Примечание:* Доставать незаряженное оружие можно только в назначенных и обозначенных должным образом «зонах безопасности», либо на линии огня под наблюдением судьи.

**Д.** Падение заряженного оружия. Если участник матча роняет заряженное оружие во время выполнения упражнения или при подготовке, Судья немедленно подает команду-окрик «СТОП». Затем задачей Судьи является поднять/подобрать оброненное оружие и привести его в безопасное и разряженное состояние, прежде чем вернуть участнику соревнований.

**Е.** Держать палец на спусковом крючке во время зарядки, разрядки, перезарядки, извлечения из кобуры, убирания оружия в кобуру, а также во время исправления неисправностей.

**Ф.** Выстрел: в кобуре, стрельба вне линии огня; в землю менее чем на 2 метра от себя, над верхом бруствера, вне обозначенных секторов огня и т.д.

**3.3.2** Зарядка пистолетов/револьверов должна производиться только под руководством Судьи.

**3.3.3** Все присутствующие на соревнованиях, не зависимо от того участники это или зрители обязаны носить защитные очки и наушники на территории стрельбища.

**3.3.4** После окончания стрельбы стрелок должен под руководством судьи на линии огня разрядить пистолет/револьвер, показать судье открытый затвор/барабан и убрать оружие в кобуру, прежде чем направиться в сторону мишени или покинуть линию огня.

**3.3.5** Пистолеты/револьверы, используемые на соревнованиях, должны быть годными к эксплуатации и безопасными. ДМ должен потребовать от участника сдать пистолет/револьвер, который сочтет непригодным или небезопасным. В

случае, если пистолет/револьвер не получается зарядить или разрядить ввиду поломки или отказа механизма, стрелок должен уведомить Судью, который должен предпринять наиболее безопасные меры, по его усмотрению.

**3.3.7** Палец не должен находиться на спусковом крючке в процессе зарядки, разрядки, извлечения из кобуры, убирания в кобуру пистолета/револьвера, в движении (если не ведется стрельба по цели) или в процессе устранения неисправности.

*Примечание:* Движением считается производство стрелком более одного шага в любую сторону.

**3.3.8** Пистолеты/револьверы, из которых не ведется огонь, должны храниться в кобуре разряженными, с не взведенным курком, пистолеты без магазина внутри. Магазины и сменные барабаны могут перезаряжаться вне линии огня, а оружие можно заряжать или разряжать только под присмотром Судьи на упражнении.

**3.3.9** К выполнению упражнений необходимо приступать с пистолетом/револьвером в кобуре в состоянии готовности к стрельбе, которое разное для различных типов пистолетов/револьверов, с руками, не занятыми снаряжением, в соответствии с указаниями Судьи, если условиями упражнения не предусмотрено иное положение оружия (на столе, в ящике стола, в ранце, в сумочке и т.д. или в стреляющей руке).

**3.3.10** На каждом упражнении должны быть четко обозначены сектора ведения огня.

**ПРИМЕЧАНИЕ:** *Вопрос «Горячего» и «Холодного» стрельбищ находится в ведении клуба. Этот вопрос лежит на ответственности клуба и не подконтролен ВФПВС. В матчах, санкционированных ВФПВС, требуется установление режима «Холодного» стрельбища. «Холодное» стрельбище определяется как стрельбище, на котором все стрелки в любое время должны находиться с разряженным оружием при отсутствии контроля со стороны Судьи.*

---

## 3.4 ПРАВИЛА ПРОВЕДЕНИЯ СОРЕВНОВАНИЙ.

---

**3.4.1** Участники соревнований не должны нарушать или подменять смысл или обоснование любого упражнения путем использования несоответствующих приспособлений, снаряжения или техники.

**3.4.2** Участники должны воздерживаться от неспортивного поведения, нечестных действий, или использования, не допущенного снаряжения, которое, по мнению ДМ, искажает принципы оборонной стрельбы. Сообщения о повторяющихся нарушениях, доведенные до сведения регионального координатора или штаб-квартиры ВФПВС, могут привести к отзыву членской карточки.

**3.4.3** Существует только три (3) вида перезарядки, разрешенные в оборонной стрельбе, начинать и заканчивать любую перезарядку нужно за укрытием:

**A.** Tактическая перезарядка.

**B.** Перезарядка с сохранением магазина.

**C.** Экстренная перезарядка (без сохранения пустого магазина).

Любой вид перезарядки начинается с действия стрелка (вытаскивание магазина/барабана, подготовка запасного магазина/барабана, и т.д.) и заканчивается, когда оружие полностью заряжено и готово к стрельбе (магазин полностью закреплен в оружии, а затвор находится в боевом положении, или барабан закрыт).

**3.4.4** Индивидуальная репетиция упражнения не допускается.

**3.4.5** Имитация стрельбы пустой рукой, а также извлечение оружия для наведения его на мишени до стартового сигнала не допускается.

**3.4.6** Участники **должны** использовать все доступные виды укрытий на упражнении.

**3.4.7** Положение участника не должно меняться до стартового сигнала, после подтверждения готовности стрелка, и до подачи команды «**Внимание**», если иное не предусмотрено в конкретном упражнении.

**3.4.8** До стартового сигнала не должно быть произведено ни единого выстрела.

**3.4.9.** Спорные моменты должны разрешаться таким способом, как это решит Главный судья.

**3.4.10** В обязанности каждого стрелка входит ведение собственного подсчета наряду с судьей. *ЕСЛИ в итоговом счете судьи допущена ошибка, на стрелке лежит обязанность опротестовать окончательные результаты в соответствии [п.1.13](#) настоящих Правил.*

**Примечание:** Правила, размещенные на сайте ВФПВС являются действующей редакцией.

**3.4.11** Стрелок не может пройти этап заново или сослаться на дефекты в оружии или психологический срыв, за исключением случаев, когда речь идет о «классификационном матче». Если классификация является частью матча, то повторное прохождение этапа не допускается. Повторное прохождение допускается в случае дефектов оборудования на этапе или вследствие препятствия, учиненного Судьей.

**3.4.12** В одном турнире стрелок должен пользоваться одним и тем же оружием на всех этапах. Если пистолет/револьвер, с которым он начал матч ломается в процессе соревнований, то он может воспользоваться любым другим пистолетом/револьвером того же типа, принципа действия и калибра, заявленной категории. Стрелок может продолжить матч со следующего упражнения, однако предыдущие этапы нельзя заново пройти.

**3.4.13** Стрелок не может иметь на себе или использовать два пистолета/револьвера, за исключением специальных упражнений.

**3.4.14** Аффилированные клубы должны использовать официальные мишени ВФПВС на всех матчах.

**3.4.15** Пистолеты/револьверы должны быть в исправном техническом состоянии, перед стартом стрельбы приведены в готовность в соответствии с их конструкцией, а заряжаться – в соответствии с их вместимостью. Магазины/барабаны должны снаряжаться до полной зарядки оружия в соответствии с классом оружия.

**3.4.16** В случае с картонными мишенями, если край окружности пулевого отверстия касается разграничительной линии между двумя зонами поражения, то засчитываются очки как за попадание в лучшую зону (радиальные разрывы не учитываются при подсчете очков). Вытянутое пулевое отверстие, чья длина более чем в 2 раза превышает диаметр пули, не приносит очков. Это правило применяется, обычно, к подвижным мишеням, по которым ведется огонь под необычным углом. Это правило также может применяться к мишеням, если пуля попала в металлическую стойку данной мишени.

**3.4.17** Если стрелок поразил мишень больше раз, чем это было разрешено при ограниченном Счете Викерса, из его счета будет вычтено максимальное количество очков за каждое лишнее попадание, исходя из максимального количества очков за попадание по мишени. Это также повлечет **один** процедурный штраф, не зависимо от количества лишних попаданий по цели.

**3.4.18** Ниже приведены команды и окрики на стрельбище, используемые в соревнованиях:

- A. Range is Hot – **Стрельбище под огнем**
- B. Load and Make Ready - **Снарядить и приготовиться**
- C. Shooter Ready – **Стрелок готов?**
- D. Standby - **Внимание**
- E. **Finger – Палец (Окрик)**
- F. **Muzzle – Ствол (Окрик)**
- G. **Stop – Стоп (Окрик)**
- H. **Cover – Укрытие (Окрик)**
- I. Unload and Show Clear - **Разрядить и показать**
- J. Hammer Down - **Контрольный спуск**
- K. Holster - **В кобуру**
- L. Range is Safe – **Отбой (стрельбище безопасно).**

---

### 3.5 ПРАВИЛА ИСПОЛЬЗОВАНИЯ ЭКИПИРОВКИ.

---

**3.5.1** Снаряжение стрелка должно соответствовать требованиям, приведенным в разделе – **Снаряжение.**

**3.5.2** Допустимое снаряжение должно соответствовать следующим критериям:

**A.** Пригодность для целей самообороны.

**B.** Скрытность – все снаряжение должно располагаться таким образом, чтобы его НЕ было видно спереди, сзади или со стороны, когда оно одето, а верхняя одежда расстегнута и руки разведены в стороны параллельно земле на уровне плеч.

**C.** Снаряжение должно быть пригодно к продолжительному ношению в течение дня.

---

## 3.6 ПРАВИЛА ПОСТРОЕНИЯ И ВЫПОЛНЕНИЯ УПРАЖНЕНИЙ.

---

**3.6.1.** Все упражнения должны либо имитировать возможный случай, требующий применения навыков правомерного применения оружия, либо испытывать навыки, которые могут понадобиться в случае правомерного применения оружия.

**3.6.2** 75% выстрелов, предусмотренных в матче, должны производиться с расстояния в 15 метров и менее. Одобряется установка отдельных мишеней, расположенных на расстоянии до тридцати пяти (35) метров.

**3.6.3** Не допускаются передвижения стрелка на расстояние более 10 метров между пунктами ведения огня, а также суммарно более 20 метров в одном упражнении.

**3.6.4** Допускается установка не более одной мишени «Без угрозы» на три мишени «Угроза».

**3.6.5** При проектировании упражнений необходимо учитывать особенности пожилых и менее подвижных стрелков.

**3.6.6** Не менее 10% выстрелов, предусмотренных в матче, должны производиться в движении.

**3.6.7** Любое упражнение, требующее повторное поражение мишени на двух (2) или более этапах, **ДОЛЖНО** подсчитываться по ограниченному Счету Векерса, или считаться и фиксироваться между этапами.

**3.6.8** Не допускается такое расположение мишени, когда она может быть поражена в результате сквозного попадания по другой мишени.

**3.6.9** При наличии укрытия оно **ДОЛЖНО БЫТЬ** использовано как для ведения стрельбы, так и для перезарядки.

**3.6.10** Стрелок может двигаться за укрытием при перезарядке.

**3.6.11** Мишени должны поражаться в соответствии с тактическими приоритетами, если иное не оговорено в упражнении. Если мишени расположены на расстоянии до полутора (1,5) метров друг от друга с учетом удаленности от стрелка, то считается что они одной степени опасности.

**3.6.12** На этапах, где требуется производство не менее одного выстрела сверх вместимости магазина, расстрел всех патронов в магазине и не перезарядка оружия для произведения последнего выстрела считается **Ненадлежащим Исполнением**, с целью приобрести преимущество.

**3.6.13** Сектора безопасности должны быть определены и четко обозначены на каждом упражнении.

**3.6.14** Использование скрытого ношения на упражнениях необходимо.

**Исключение:** Служащие силовых структур и военнослужащие при использовании служебной формы и экипировки, предусматривающей открытое ношение оружия.

**3.6.15** Не допускается установка мишеней на расстоянии более чем десять (10) метров на этапах, где ведется огонь «сильной» рукой.

**3.6.16** Не допускается установка мишеней на расстоянии более чем семь (7) метров на этапах, где ведется огонь «слабой» рукой.

**3.6.17** Не допускается установление требования перезаряжать оружие только «слабой» рукой.

**3.6.18** Не допускается установление требования попадания в верх мишени с расстояния более чем в десять (10) метров.

**3.6.19** На этапе должно предусматриваться не более 25% выстрелов по стальным мишеням, в матче – не более 10%.

**3.6.20** На этапе не может быть предусмотрено количество выстрелов, превышающих предел в 18 выстрелов.

**3.6.21** Ни на каком этапе не допускается проведение линий для положения ног стрелка.

**3.6.22** После начала матча, ни один элемент конструкции упражнений не подлежит изменению. Если вносятся изменения, то все участники, прошедшие этап, должны пройти его повторно.

**3.6.23** Все упражнения, по возможности, должны быть спроектированы с учетом использования револьверов.

**3.6.24** Все упражнения должны проектироваться с учетом наличия пунктов перезарядки за укрытием.

---

## 3.7 ОРУЖИЕ.

---

**3.7.1** Оружие распределено на девять отдельных (9) классов. Между этими классами не проводится соревнований:

- 1) служебный пистолет (СЛП),
- 2) стандартный спортивный пистолет (ССП),
- 3) модифицированный спортивный пистолет (МСП),
- 4) модифицированный спортивный револьвер (МСР),
- 5) стандартный служебный револьвер (ССР),
- 6) стандартный травматический пистолет 1 (СТП1),
- 7) стандартный травматический пистолет 2 (СТП2),
- 8) стандартный травматический револьвер (СТР),
- 9) бесствольное оружие (БО).

В зависимости от типа оружия, из которого стреляет участник, определяется класс оружия в котором он выступает. Пистолеты классифицируются, в первую очередь, по принципу действия, затем по калибру.

Пистолеты двойного действия, только двойного действия и безопасного действия применяются в категории служебных пистолетов (СЛП). Любой пистолет категории СЛП может быть использован в категориях ССП или МСП, в зависимости от калибра.

Револьверы различаются в зависимости от вместительности и способа зарядки.

Пистолеты с пустым магазином внутри должны пройти тест на размеры – свободно помещаться в коробку 225x152x41 мм.

**Исключение:** револьверы НЕ должны проходить этот тест.

**3.7.2.** Модификации для всех классов оружия, не допущенные в прикладной оборонной стрельбе.

- A. Надульный компенсатор любого типа, включая гибридные или портированные стволы.

- В. Утяжелители для получения сравнительного преимущества (это включает в себя, но не ограничивается следующими предметами: утяжеленные магазины, вольфрамовые направляющие, медный отсек для магазинов, утяжеленные рукоятки).
- С. Утяжеленные и/или конические стволы без вкладыша ствола.
- D. Прицелы нестандартной конструкции (т.е. Ghost rings, Bo-mar ribs и т.д.).
- Е. Отсоединение или отключение любого предохранительного устройства на любом пистолете.
- Ф. Фонари, присоединенные к пистолету.

### 3.7.3 КЛАСС СЛУЖЕБНЫХ ПИСТОЛЕТОВ (СЛП).

---

#### 3.7.3.1 Пистолеты, входящие в данный класс, должны:

- А. Быть полуавтоматическими.
- В. Быть двойного действия, только двойного действия или безопасного действия (при нажатии на спусковой крючок курок взводится, а затем отпускается).
- С. Быть калибра 9 мм (9x17) и более.
- D. Обладать максимальным весом в разряженном состоянии 1,11 кг с пустым магазином.
- Е. Ежегодный выпуск данной модели должен составлять минимум 2000 штук; (для моделей, снятых с производства – общее количество экземпляров не менее 20.000).
- Ф. Свободно помещаться в коробку – 225x152x41 мм с пустым магазином внутри.
- Г. Обладать вместимостью в 10 патронов плюс один в патроннике. Если магазин имеет меньшую вместимость, следует зарядить магазин до максимального наполнения плюс один патрон в патроннике. Магазины большей вместимости снаряжаются только 10 патронами. Участники должны использовать магазины одинаковой вместимости на протяжении всего турнира. (Например, если вы начали с 8-зарядным магазином, вы должны использовать магазин с такой вместимостью на протяжении всего турнира).
- Н. Начинать упражнения с не активированным курком.

#### 3.7.3.2 Допустимые модификации (закрытый список).

- A. Целик может быть заменен на другой стандартный целик и мушку.
- B. Рукоятка может быть изменена на рукоятку в другом стиле или из другого материала, схожего с фабричным (не допускаются утяжеленные рукоятки).
- C. Допускается использования чехла на рукоятке и/или противоскользкой ленты.
- D. Допускается изменения внутри механизма, чтобы улучшить ход спускового крючка при сохранении уровня безопасности (не допускаются внешние изменения).
- E. Может быть проведена работа по улучшению зарядки и извлечения магазина.
- F. Допускается улучшения точности путем замены ствола на фабричный образец того же калибра.
- G. Допускается использование пластмассовой горловины для заполнения промежутка между магазином и шахтой магазина.
- H. Допускается индивидуальная подгонка.

### 3.7.3.3 Исключенные модификации (открытый список):

- A. Внешние модификации, кроме рукояток и прицелов.
- B. Уменьшенная копия рукоятки в стиле винтовки «Robar».
- C. Увеличенная шахта для магазина.
- D. Боек, сделанный из материала иного, чем фабричный образец.
- E. Утяжеленная пробка в рукоятку и схожие утяжелители.
- F. Ствол другого калибра, нежели предложен в фабричной комплектации.
- G. Снятие частей затвора для приобретения конкурентного преимущества.
- H. Гравирование пунктиром, текстурирование рукоятки.

---

## 3.7.4 КЛАСС СТАНДАРТНЫХ СПОРТИВНЫХ ПИСТОЛЕТОВ (ССП).

### 3.7.4.1 Пистолеты, входящие в данный класс, должны:

- A. Быть полуавтоматическими.
- B. Быть калибра 9 мм (9x19) и более.

- C. Обладать максимальным весом в разряженном состоянии 1,21 кг с пустым магазином внутри.
- D. Свободно помещаться в коробку – 225x152x41 мм с пустым магазином внутри.
- E. Обладать вместимостью в 10 патронов плюс один в патроннике. Если магазин имеет меньшую вместимость, следует зарядить магазин до максимального наполнения плюс один патрон в патроннике. Магазины большей вместимости снаряжаются только 10 патронами. Участники должны использовать магазины одинаковой вместимости на протяжении всего турнира. (Например, если вы начали с 9-зарядным магазином, вы должны использовать магазин с такой вместимостью на протяжении всего турнира).

#### 3.7.4.2 Допустимые модификации (закрытый список):

- A. Можно заменять прицел на другие стандартные мушки или целики.
- B. Допускается доведение механизма (путем замены ствола на фабричный образец того же калибра, использование Accu-rail и Briley Bushings).
- C. Допускается работа по улучшению плавности работы механизма.
- D. Передняя накладка и подкладка под стыком.
- E. Предохранительная скоба шахматного или квадратного сечения.
- F. Косметическое текстурирование и зазубривание.
- G. Увеличенный барашковый и рычажный предохранитель.
- H. Увеличенный рычаг для выброса магазина (при этом рычаг не может быть в диаметре больше или выдаваться более чем на 5 мм от рамки).
- I. Фабричные стволы конической формы, установленные на пистолеты со стволом длиной до 106 мм.
- J. Курок и другие элементы спускового механизма, чтобы улучшить работу спускового крючка.
- K. Конусообразное отверстие для магазина, а также улучшения отверстия для магазина.
- L. Индивидуальная подгонка.

#### 3.7.4.3 Исключенные модификации (Не закрытый лист):

- A. Пылезащитные чехлы на всю длину ствола из углепластика или нержавеющей стали.
- B. Кнопки фиксатора магазина большего размера.

- С. Держатель спускового крючка.
- Д. Снятие частей затвора для приобретения конкурентного преимущества.
- Е. Увеличение размеров рычага предохранителя.

### 3.7.5 КЛАСС МОДИФИЦИРОВАННЫХ СПОРТИВНЫХ ПИСТОЛЕТОВ (МСП).

---

#### 3.7.5.1 Пистолеты, входящие в данный класс, должны:

- А. Быть полуавтоматическими.
- В. Быть .45 калибра.
- С. Обладать максимальным весом в разряженном состоянии 1,16 кг с пустым магазином.
- Д. Свободно помещаться в коробку – 225x152x41 мм с пустым магазином внутри.
- Е. Обладать вместимостью в восемь (8) зарядов плюс один (1) в патроннике. Если уровень вместимости не достигается ввиду меньшей вместимости магазина, следует зарядить магазин до максимального наполнения плюс один патрон в патроннике. Участники должны использовать магазины одинаковой вместимости на протяжении всего матча. (Например, если вы начали с 7-зарядным магазином, вы должны использовать магазин с такой вместимостью на протяжении всего турнира). Магазины более высокой вместимости допускаются, если они пистолеты отвечают ВСЕМ требованиям данного класса.

#### 3.7.5.2 Допустимые модификации (закрытый список):

- А. Замена на другие стандартные мушки или целики.
- В. Допускается улучшения точности (путем замены ствола на фабричный образец того же калибра, использование Accu-rail и Briley Bushings).
- С. Фабричные стволы конической формы, установленные на пистолеты со стволом длиной до 106 см.
- Д. Работа по улучшению надежности механизма.
- Е. Передняя накладка и подкладка под стыком.
- Ф. Предохранительная скоба шахматного или квадратного сечения.
- Г. Косметическое текстурирование рукоятки.

- Н. Увеличенный барашковый и рычажный предохранитель.
- И. Увеличенный рычаг для выброса магазина (однако рычаг не может быть в диаметре больше или выдаваться более чем на 5 мм от рамки).
- Ј. Направляющая возвратной пружины в полную длину, изготовленная из материала по весу не тяжелее обычной стали.
- К. Курок и другие элементы спускового механизма, чтобы улучшить работу спускового крючка.
- Л. Конусообразное отверстие для магазина, а также улучшения отверстия для магазина.
- М. Индивидуальная подгонка.

### 3.7.5.3 Исключенные модификации (список открытый):

- А. Пылезащитные чехлы на всю длину ствола из углепластика или нержавеющей стали.
- В. Кнопки фиксации магазина большего размера.
- С. Держатель спускового крючка.
- Д. Снятие частей затвора для приобретения конкурентного преимущества.

---

### 3.7.6 КЛАСС МОДИФИЦИРОВАННЫХ СПОРТИВНЫХ РЕВОЛЬВЕРОВ (МСР).

#### 3.7.6.1 Революеры , входящие в данный класс, должны:

- А. Быть калибра 9 мм или больше, использующие патроны с рантом или без, при этом выдавать коэффициент мощности равный 165.000.
- В. Иметь ствол длиной до 106 мм (измеряется от передней части барабана).
- С. Обладать максимальным весом в 1,4 кг.
- Д. Обладать вместимостью на шесть (6) патронов в барабане. Семи- и восьми-зарядные революеры допускаются, но при этом могут заряжаться только шестью (6) патронами. Революер можно заряжать сменным барабаном или приспособлением для скоростной зарядки.

#### 3.7.6.2 Допустимые модификации (закрытый список):

- А. Замена на другие стандартные мушки или целики.
- В. Улучшение спускового механизма при сохранении уровня безопасности (смягчение спускового крючка, удаление толкателя курка, использование разного рода предохранителей считается работой с механизмом и разрешается).

- C. Рукоятка может быть изменена на рукоятку в другом стиле или из другого материала, схожего с заводским. (Не допускается утяжеление рукоятки).
- D. Закруглять задние полости.
- E. Укорачивать заводской ствол.
- F. Переход с боеприпасов в оправе на боеприпасы без оправы.
- G. Индивидуальная подгонка.

### **3.7.6.3 Исключенные модификации (открытый список):**

- A. Стволы большего размера или веса.
- B. Защелка барабана большего размера.

---

## **3.7.7 КЛАСС СТАНДАРТНЫХ СЛУЖЕБНЫХ РЕВОЛЬВЕРОВ (ССР)**

### **3.7.7.1 Револьверы, входящие в данный класс, должны:**

- A. Быть .38 калибра или больше, использующие патроны с рантом, и не перезаряжаться с помощью сменных барабанов и держателей патронов.
- B. Иметь ствол длиной до 106 мм (измеряется от передней части барабана).
- C. Обладать максимальным весом в 1,19кг.
- D. Обладать вместимостью на шесть (6) патронов в барабане. Семи- и восьми-зарядные револьверы допускаются, но при этом могут заряжаться только шестью (6) патронами.

### **3.7.7.2 Допустимые модификации (закрытый список):**

- A. Замена на другие стандартные мушки или целики.
- B. Улучшение спускового механизма при сохранении уровня безопасности (смягчение спускового крючка, удаление толкателя курка, использование разного рода предохранителей считается работой с механизмом и разрешается).
- C. Рукоятка может быть изменена на рукоятку в другом стиле или из другого материала, схожего с заводским. (Не допускаются утяжеленные рукоятки).
- D. Закруглять задние полости.
- E. Укорачивать заводской ствол.
- F. Индивидуальная подгонка.

### **3.7.7.3 Исключенные модификации (открытый список):**

- A. Стволы большего размера или веса.
- B. Защелка барабана большего размера.

### 3.7.8 КЛАСС СТАНДАРТНЫЙ ТРАВМАТИЧЕСКИЙ ПИСТОЛЕТ 1 (СТП 1)

---

#### 3.7.8.1 Пистолеты, входящие в данный класс должны:

- A. Быть полуавтоматическими.
- B. Иметь защелочную систему фиксации и извлечения магазина.
- C. Быть двойного действия или только двойного действия.
- D. Обладать максимальным весом в разряженном состоянии 1,3 кг с пустым магазином.
- E. Соответствовать размерам 22,5x15x4 см с пустым магазином внутри.
- F. Обладать вместимостью в 10 патронов плюс один в патроннике. Если магазин имеет меньшую вместимость, следует зарядить магазин до максимального наполнения плюс один патрон в патроннике. Участники должны использовать магазины одинаковой вместимости на протяжении всего турнира. (Например, если вы начали с 9-зарядным магазином, вы должны использовать магазин с такой вместимостью на протяжении всего турнира).

#### 3.7.8.2 Допустимые модификации (закрытый список).

- A. Целик может быть заменен на другой стандартный целик и мушку.
- B. Рукоятка может быть изменена на рукоятку в другом стиле или из другого материала, схожего с фабричным. Не допускаются утяжеленные рукоятки.
- C. Допускается использования резинового чехла на рукоятке и/или противоскользящей ленты
- D. Допускается изменения внутри механизма, чтобы улучшить ход спускового крючка при сохранении уровня безопасности.
- E. Могут быть установлены другие возвратные пружины.
- F. Могут быть установлены отличные от заводских магазины, при условии соответствия внешних размеров и емкости.
- G. Допускается улучшения точности путем замены ствола на фабричный образец того же калибра.
- H. Допускается индивидуальная подгонка.

#### 3.7.8.3 Исключенные модификации (открытый список):

- А. Внешние модификации, кроме рукояток и прицелов.
- В. Дополнительная шахта для магазина.
- С. Боек, сделанный из материала иного, чем фабричный образец.
- Д. Ствол другого калибра, нежели предложен в фабричной комплектации.
- Е. Снятие частей затвора, для приобретения конкурентного преимущества.
- Ф. Гравирование пунктиром, текстурирование рукоятки.

**3.7.8.4** Список травматических пистолетов, разрешенных к обороту на территории РФ, соответствующий данному классу (открытый список):

- ИЖ-79-9Т
- ИЖ-79-9ТМ
- ИЖ-79-9Т-10 (с защелкой магазина)
- МР-79-9ТМ
- МР-80-13Т
- ИЖ-78-9Т
- МР-78-9ТМ
- АПС-М

Стрелок с оружием, не соответствующий любому из вышеперечисленных требований, может быть допущен к стрельбе в данном классе без начисления очков.

---

### 3.7.9 КЛАСС СТАНДАРТНЫЙ ТРАВМАТИЧЕСКИЙ ПИСТОЛЕТ 2 (СТП2)

---

**3.7.9.1** Пистолеты данной категории должны:

- А. Быть полуавтоматическими.
- В. Иметь кнопочную или рычажную систему фиксации и извлечения магазина
- С. Быть калибра 9 мм и более.
- Д. Обладать максимальным весом в разряженном состоянии 1,2 кг с пустым магазином.
- Е. Соответствовать размерам 22,5 x 15 x 4 с пустым магазином внутри.
- Ф. Обладать вместимостью в 10 патронов плюс один в патроннике. Если магазин имеет меньшую вместимость, следует зарядить магазин до максимального наполнения плюс один патрон в патроннике. Участники должны использовать магазины одинаковой вместимости на протяжении всего турнира. (Например, если вы начали с 9-зарядным

магазином, вы должны использовать магазин с такой вместимостью на протяжении всего турнира).

### 3.7.9.2 Допустимые модификации (закрытый список):

- A. Целик может быть заменен на другой стандартный целик и мушку.
- B. Рукоятка может быть изменена на рукоятку в другом стиле или из другого материала, схожего с фабричным. Не допускаются утяжеленные рукоятки.
- C. Допускается использования резинового чехла на рукоятке и/или ленты
- D. Допускается изменения внутри механизма, чтобы улучшить ход спускового крючка при сохранении уровня безопасности.
- E. Могут быть установлены другие возвратные пружины.
- F. Может быть проведена работа по улучшению надежности, чтобы обеспечить оптимальную зарядку и извлечение магазина.
- G. Могут быть установлены отличные от заводских магазины, при условии соответствия внешних размеров и емкости.
- H. Увеличенный барашковый и рычажный предохранитель.
- I. Косметическое текстурирование и зазубривание.
- J. Увеличенный рычаг для выброса магазина (рычаг не может быть в диаметре больше стандартного или выдаваться более чем на 5 мм от рамки).
- K. Допускается улучшения точности путем замены ствола на фабричный образец того же калибра.
- L. Допускается индивидуальная подгонка.

### 3.7.9.3 Исключенные модификации (открытый список):

- A. Держатель спускового крючка.
- B. Снятие частей затвора для приобретения конкурентного преимущества.

### 3.7.9.4. Список травматических пистолетов, разрешенных к обороту на территории РФ, соответствующий данному классу (открытый список):

- ИЖ-79-9Т-10 (с кнопкой выброса магазина)
- МР-79-9Т10 (с кнопкой выброса магазина)
- МР-80-13Т-10 (с кнопкой выброса магазина)
- Хорхе
- Хорхе-1
- Форт 12 Т
- Форт 17 Т

- Grand Power T10
- Kimar 85 Auto
- Mauser HSC 90
- Stalker (кал. 10X22Т)
- Steel (кал. 10x22)
- Streamer-1014
- Walther P-22Т (кал. 10x22)
- Walther P-99Т (кал. 10x22)
- Walther PP (кал. 10x22)
- Walther P-50Т (кал. 10x22)
- ZVI WASP R

Стрелок с оружием, не соответствующий любому из вышеперечисленных требований, может быть допущен к стрельбе в данном классе без начисления очков.

### 3.7.10 КЛАСС СТАНДАРТНЫЙ ТРАВМАТИЧЕСКИЙ РЕВОЛЬВЕР (СТР)

---

#### 3.7.10.1 Револьверы данного класса должны:

- A. Быть калибра 9 мм
- B. Иметь ствол длиной до 11 см (измеряется от передней части барабана).
- C. Обладать максимальным весом в 1.4 кг.
- D. Обладать вместимостью шесть (6) патронов в барабане. Семи- и восьми-зарядные револьверы допускаются, но при этом будут заряжаться только шестью (6) патронами. Револьвер можно заряжать сменным барабаном или приспособлением для скоростной зарядки.

#### 3.7.10.2 Допустимые модификации (закрытый список):

- A. Замена на другие стандартные мушки или целики.
- B. Улучшение спускового механизма при сохранении уровня безопасности (смягчение спускового крючка, удаление толкателя курка, использование разного рода предохранителей считается работой с механизмом и разрешается).
- C. Рукоятка может быть изменена на рукоятку в другом стиле или из другого материала, схожего с заводским. (Не допускаются утяжеленные рукоятки).
- D. Закруглять задние плоскости.

- Е. Укорачивать заводской ствол.
- Ф. Переход с боеприпасов с рантом на безрантовые боеприпасы
- Г. Индивидуальная подгонка.

### **3.7.10.3** Исключенные модификации (открытый список):

- А. Стволы большего размера или веса.
- В. Защелка барабана большего размера.

### **3.7.10.4** Список травматических револьверов, разрешенных к обороту на территории РФ, соответствующий данному классу (открытый список):

- КОРНЕТ-С
- ММРТ ШЕРШЕНЬ
- ММРТ-2 ОВОД
- ТКБ-0216Т АГЕНТ
- МЕ 38 СОМРАСТ
- RECK CHIEF SPECIAL
- RECK COBRA
- RECK MOD.60 VIKING
- SAFEGOM

Стрелок с оружием, не соответствующий любому из вышеперечисленных требований, может быть допущен к стрельбе в данном классе без начисления очков.

---

### **3.7.11 КЛАСС СТАНДАРТНОЕ БЕССТВОЛЬНОЕ ОРУЖИЕ (СБО)**

---

#### **3.7.11.1** Оружие, входящее в данную категорию, должно:

- А. Быть бесствольным.
- В. Обладать максимальным весом в разряженном состоянии 0.7 кг.
- С. Соответствовать размерам 22,5x15x4 см с пустым магазином внутри.
- Д. Обладать вместимостью в 4 патрона.

#### **3.7.11.2** Допустимые модификации (закрытый список).

- А. Прицельные приспособления могут быть заменены на другие стандартные прицельные приспособления.
- В. Рукоятка может быть изменена на рукоятку в другом стиле или из другого материала, схожего с фабричным. Не допускаются утяжеленные рукоятки.

- C. Допускается использования резинового чехла на рукоятке и/или противоскользящей ленты
- D. Допускается изменения внутри механизма, чтобы улучшить ход спускового крючка при сохранении уровня безопасности.
- E. Может быть проведена работа по оптимизации зарядки и разрядки оружия, при сохранении уровня безопасности.
- F. Допускается индивидуальная подгонка.

#### **3.7.11.3 Исключенные модификации (открытый список):**

- A. Внешние модификации, кроме рукояток и прицелов.
- B. Снятие частей оружия для приобретения конкурентного преимущества.
- C. Гравирование пунктиром, текстурирование рукоятки.

#### **3.7.11.4 Список Бесствольного Травматического оружия, разрешенного к обороту на территории РФ, соответствующий данному классу (открытый список):**

- ПБ-4
- ПБ-4-1
- ПБ-4-1МЛ
- Кордон

Стрелок с оружием, не соответствующий любому из вышеперечисленных требований, может быть допущен к стрельбе в данном классе без начисления очков.

---

## **3.8. БОЕПРИПАСЫ.**

---

**3.8.1** Бронебойные, зажигательные и трассирующие боеприпасы запрещены. В случае использования металлических мишеней, которые могут быть повреждены глубоким проникновением пули, клуб, проводящий состязания, может запретить использование патронов, которые могут повредить оборудование.

**3.8.2** На санкционированных соревнованиях всех уровней запрещается использование пуль со стальным сердечником.

---

## 3.9 КОЭФФИЦИЕНТ МОЩНОСТИ.

---

**3.9.1** Действуют следующие минимальные коэффициенты мощности:

- i. СЛП – 1 780
- ii. СПП – 2 400
- iii. МОП – 3 200
- iv. МСР – 3 200
- v. ССР – 1 780
- vi. СТП1 – 260
- vii. СТП2 – 260
- viii. СТР – 220
- ix. СБО – 1 270

**3.9.2** Коэффициент мощности рассчитывается умножением веса пули (в граммах) на ее начальную скорость (в метрах в секунду). Для измерения начальной скорости необходим хронограф.

---

### 3.9.3 ПРОЦЕДУРА ЗАМЕРОВ ХРОНОГРАФОМ.

---

**3.9.3.1** Замеры хронографом проводятся на расстоянии трех (3) метров или одного (1) метра для травматического оружия, при использовании оружия с МАКСИМАЛЬНОЙ длиной ствола для данного КЛАССА.

**3.9.3.2** Если два (2) из трех (3) выстрелов превышают установленный минимальный коэффициент мощности, то считается, что участник соответствует требованиям.

**3.9.3.3** Перед каждым выстрелом ствол пистолета/револьвера следует поднять таким образом, чтобы пороховой заряд сдвинулся в заднюю часть патрона, что дает возможность пуле достичь максимальной скорости.

**3.9.3.4** Если боеприпасы участника не прошли тест на коэффициент мощности, ему предоставляется право замерить дополнительно три (3) выстрела из его пистолета/револьвера.

**3.9.3.5** Если имеются сомнения относительно веса пули, ее следует извлечь и взвесить, используя специальные весы.

**3.9.3.6** Участник, чьи боеприпасы не прошли тест на коэффициент мощности, дисквалифицируется со всего турнира и получает оценку **Не Закончил Стрельбу**.

---

## 3.10. СНАРЯЖЕНИЕ

---

Кобура, разрешенная в соревнованиях по прикладной оборонной стрельбе, должна входить в одну из следующих четырех категорий и соответствовать следующим критериям.

### 3.10.1 КАТЕГОРИИ КОБУР СКРЫТОГО НОШЕНИЯ (КСН).

---

#### **А. Скрытая поясная кобура (СПК).**



Надетая кобура вид спереди      вид сзади.

Такая конструкция позволяет носить пистолет внутри брюк или за ремнем и обычно имеет крючок или петлю, посредством которых закрепляется на ремне. Подобная конструкция позволяет носить оружие ближе всего к телу и идеально подходит для коротких спортивных жакетов и курток. Оружие в такой кобуре направлено назад (под углом). Регулируя натянутость ремня, можно изменять положение оружия. The Milt Sparks Summer Special и the Galco Royal Guard представляют собой типичную конструкцию подобного типа. Все версии СПК допущены к соревнованиям.

## **В. Плоский дизайн. Плоская кобура (ПК)**



На поясе                      вид спереди                      вид сзади

В основе данного дизайна – два отдельных плоских куска кожи, скрепленных ремнем через щели на обеих сторонах «кармана», в который помещается оружие. При таком варианте оружие крепко прижато к телу и хорошо скрыто и безопасно расположено. Плоские кобуры, как правило, самые удобные и скрытные. Они носят на внешней стороне ремня, и оружие в такой кобуре направлено назад (под углом). Типичными представителями данного вида являются кобуры TheGalco Combat Master, Dillon Master и De Santis Speed Scabbard. Все версии Плоских Кобур допущены к соревнованиям.

## **С. Кобуры Bruce Nelson/Askins**



На поясе                      вид спереди                      вид сзади

Эта конструкция характеризуется двумя щелями сзади для ремня, чтобы прижать заднюю часть пистолета к телу для большей скрытности. Уровень натяжения регулируется подгонкой или приспособлением для регулирования натяжения. Большинство кобур данной версии характеризуются наличием толстой тесьмы на верхней части, что облегчает выхватывание оружие одной рукой; оружие носится в вертикальном положении (не под углом). Типичными

представителями производителей данной версии являются The Sparks BN, Bianchi Askins Avenger and Dillon LTD.

**Примечание:** Фактически все виды и вариации трех вышеперечисленных типов кобур, которые обеспечивают полное скрытие спускового крючка, подходят для длительного ношения, скрытого ношения и, поэтому, допускаются к использованию на соревнованиях.

#### **D. Полуоткрытая кобура (ПоК).**



На поясе                      вид спереди                      вид сзади

Эта кобура представляет собой «карман», в который помещается оружие и имеет заднюю часть, посредством которой присоединяется к ремню. Эта часть может быть прорезью для ремня, щелями для ремня на каждой стороне «кармана» или пластинкой, которая вставляется в брюки. Данный вид часто делается из синтетических материалов и является наименее скрытным из четырех видов, перечисленных здесь. Натяжение почти всегда регулируется с помощью винтика. В большинстве кобур в виде мешка пистолет расположен вертикально (не под углом). Этот вид, пригодный для скрытого ношения оружия, также во многих случаях хорошо себя показывает на соревнованиях. Большинство кобур данного типа, представленных на рынке, НЕ подходят для использования на соревнованиях. Из данного типа следующие кобуры отвечают предъявляемым требованиям: The Safariland model 5183, Wilson Combat Practical и the De Santis Pro Fed.

Возможно, одной из самых популярных кобур данного типа является кобура Uncle Mikes Kydex, которая НЕ обеспечивает скрытого ношения и не допускается к использованию на соревнованиях из-за своей выдающейся задней части, которая приводит к излишнему выступу оружия.

### 3.10.2 КРИТЕРИИ ДОПУСТИМОСТИ КОБУР

---

#### **Кобуры:**

- A. Должны быть предназначены для скрытного и длительного ношения.
- B. Должны носиться на стандартном ремне, шириной не более 45 мм, который должен быть продет во все петли на брюках стрелка.
- C. Должны полностью покрывать спусковой крючок.
- D. Должны носиться в вертикальном положении или со стволом, направленным назад, но не иметь настраивающих угол наклона приспособлений. Кобуры, в которых угол наклона настраивается путем снятия винтов и сменой положения задней части, допускаются.

**Исключение:** кобуры категории КСН могут не соответствовать этому критерию.

- E. Держать оружие достаточно плотно, чтобы стрелок мог осуществлять нормальные ежедневные телодвижения, не боясь потери оружия.
- F. Не должны иметь выступающих частей или выемок. Кобура не должна значительно выступать на фоне ремня или тела. Не допускается промежутков в следующих местах:
  - 1. Между телом и ремнем.
  - 2. Между ремнем и ближней к ремню частью кобуры.
  - 3. Между задней частью кобуры и ее внутренней частью. Если вы смотрите на петельки кобуры для ремня, когда она надета на ремень, вы не должны видеть просвет. Если вы его видите, то кобура не допускается. (прим.1)

Кобура и ее задняя часть должны быть сделаны из обычных материалов нормальной толщины, не допускается наполнитель, чтобы скрыть выступ. Проще говоря, задняя часть кобуры должна плотно прилегать к ремню, чтобы обеспечить скрытное.

- G. Должна быть сделана из обычных материалов нормальной толщины (кожи, Кудех, пластмассы, нейлона).
- H. Оружие не должно располагаться таким образом, чтобы казенник (пистолета) или задняя часть барабана (револьвера) был ниже середины ремня. Не допускаются шлёвки, настроенные ниже пояса брюк (прим.3). Женщинам разрешено располагать пистолет таким образом, чтобы казенник (пистолета) или задняя часть барабана (револьвера) был ниже середины ремня на 40 мм.

**Примечание:** кобуры категории КСН не подпадают под данное ограничение.

- I. Должна держать оружие так, чтобы между телом стрелка и кобурой не мог влезть предмет толщиной в 15 мм, когда стрелок стоит прямо (прим.2).
- J. Должна быть расположена на ремне так, чтобы спусковой крючок находился позади осевой линии тела. (прим. 4)

**Не допускаются:**

- A. Кобура, располагаемая на другой стороне тела от «сильной» руки
- B. Подмышечная кобура.
- C. Поясничная кобура.
- D. Кобуры, созданные специально для соревнований.
- E. Кобуры с направлением ствола вперед или с изменяемым углом наклона.
- F. Кобуры, угол наклона которых можно настраивать, пока кобура закреплена на ремне.

**Примечание:** Кобуры с настраиваемым углом наклона посредством снятия винтиков и перемещения задней части кобуры допускаются, ствол направлен вертикально вниз или назад.

- G. Кобуры для шлёвок, настроенных ниже пояса брюк (прим.1).
- H. . Кобура со срезанным передним краем более чем на 45 мм ниже казенника пистолета или на 25 мм ниже задней части барабана револьвера.
- I. Кобура с выступающими задними частями и/или петлями для ремня (прим.3).



не допускается

допускается

**Исключение** – Служащие силовых структур или военнослужащие могут использовать свою экипировку, но ВСЕ удерживающие приспособления кобуры должны использоваться, а все поясное снаряжение (дубинка, наручники и др.) должно присутствовать.

**Прим.1):** Кобуры для женщин не подпадают под критерий F, но не должны отклонять оружие от тела более чем на 90° по отношению к земле.

**Прим.2):** женщины не проходят этот тест.

**Прим.3):** женщины не проходят этот тест.

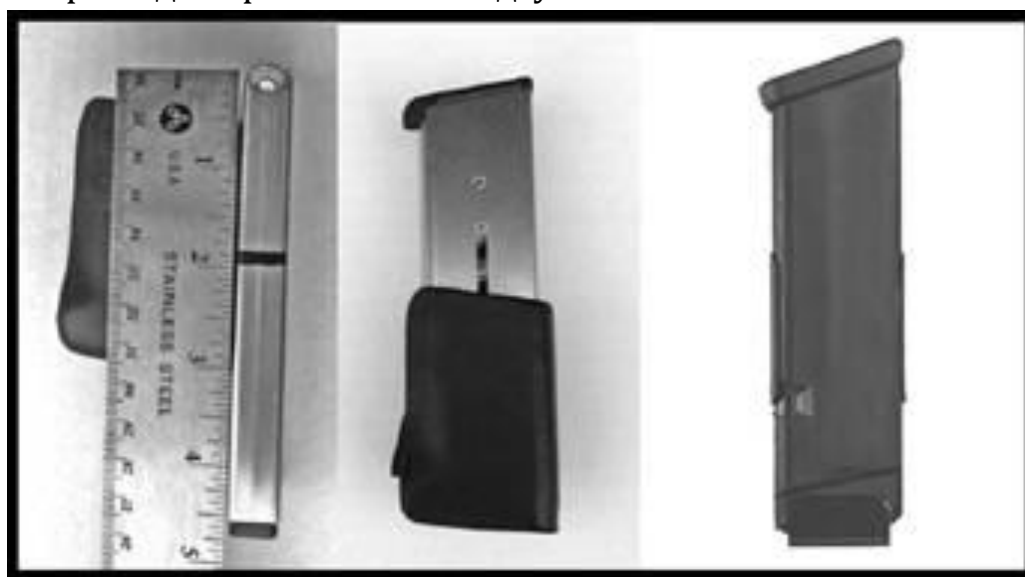
**Прим.4):** шов на брюках может указывать или не указывать на то, где находится осевая линия тела стрелка. Осевая линия начинается с центра подмышки и направлена вниз.

### 3.10.3 ПОДСУМКИ ДЛЯ МАГАЗИНОВ/БАРАБАНОВ.

#### 3.10.3.1 Критерий допустимости подсумка для магазинов

Подсумок для магазина должен:

- A. Предназначаться для скрытого и повседневного ношения.
- B. Носиться на стандартном ремне шириной не более 45 мм, который должен проходить в шлевки на брюках стрелка.
- C. Вмещать магазин достаточно плотно, чтобы, будучи перевернутым на 180 градусов не позволить выпасть полностью снаряженному магазину.
- D. Скрывать не менее 50 мм магазина, если измерять от верхней части патрона до верхней части подсумка.



2-х дюймовый

Вид с лицевой стороны

Не допускается

- Е. Покрывать всю переднюю часть магазина внутри подсумка. Передняя часть определяется как та сторона магазина, которая смотрит «в сторону» от стрелка.
- Ф. Держать магазин под углом в  $10^{\circ}$  к ремню ( $80-100^{\circ}$  к земле), без существенного отклонения вперед или назад.
- Г. Носиться на поясе так, чтобы передний край подсумка располагался позади осевой линии тела.

### 3.10.3.2 Критерий допустимости подсумка для сменного барабана

Подсумок для сменного барабана должен:

- А. Предназначаться для скрытого и повседневного ношения.
- В. Носиться на стандартном ремне шириной не более 45 мм, который должен проходить в шлевки на брюках стрелка.
- С. Вмещать барабан достаточно плотно, чтобы, будучи перевернутым не позволить выпасть полностью заряженному магазину.
- Д. Быть либо в открытом виде, т.е. держать барабан путем натяжения и покрывать его по окружности или закрываться на застежку или липучку.



Допускается

Допускается

### 3.10.3.3 Критерий допустимости подсумка для приспособления скоростного заряжания барабана (Moon clip carrier)

Подсумок для «moon clip» должен:

- A. Предназначаться для скрытого и повседневного ношения.
- B. Носиться на стандартном ремне шириной не более 45 мм, который должен проходить в шлевки на брюках стрелка.
- C. Вмещать Moon clip carrier достаточно плотно, чтобы, будучи перевернутым не позволить выпасть полностью заряженному барабану.
- D. Быть либо в открытом виде, т.е. держать цилиндр путем натяжения и покрывать его, по меньшей мере, на 60% по окружности и на 100% по высоте или закрываться на застежку или липучку.

**Замечание:** Moon clips нельзя хранить в контейнере с тремя или менее патронами. Допускаются боковые прорези для большого и указательного пальца.



Допускается

Не допускается

### 3.10.3.4 Замечания по подсумкам для боеприпасов

- i. Два полных барабана могут носиться спереди кобуры и должны располагаться как можно ближе к кобуре. Дополнительный компонент может носиться позади осевой линии либо справа, либо слева так, что общее число компонентов на ремне равняется трем.
- ii. Вместо подсумков для переноски запасных магазинов (2), приспособлений для скоростной перезарядки (3) или сменных барабанов (3) могут использоваться карманы на любой перезарядке во время соревнования.
- iii. Стрелок не может носить более двух запасных магазинов в подсумках на ремне.

---

## 3.11 ОДЕЖДА.

---

### 3.11.1 НАКОЛЕННИКИ И НАЛОКОТНИКИ.

---

Твердые наколенники и налокотники не допускаются. Если участник не может обойтись без наколенников, то он может носить мягкие наколенники ПОД ОДЕЖДОЙ. Мягкие наколенники должны быть полностью скрыты.

### 3.11.2 СПЕЦИАЛЬНАЯ ОБУВЬ.

---

Специальная обувь для занятий определенными видами спорта (т.е. футболом, бейсболом, гольфом и др.) не допускается.

### 3.11.3 СКРЫТОЕ НОШЕНИЕ. ТРЕБОВАНИЯ К ОДЕЖДЕ.

---

**3.11.3.1** Все снаряжение должно быть расположено так, чтобы при разведении рук в стороны на уровень плеч, его не было видно ни спереди, ни сзади, ни со стороны при условии, что верхняя одежда расстегнута.

**3.11.3.2** Одежда должна соответствовать времени года и погоде, быть достаточно свободной для простых телодвижений и длительного ношения.

#### **3.11.3.3 Запрещено:**

- одежда, предназначенная исключительно для соревнований;
- одежда, явно схожая с военной ( камуфляж, тактическая и т.д.).

**Примечание:** одежда, предназначенная исключительно для соревнований, определяется как: вентилируемые или сетчатые куртки, сквозь которые видно оружие, кобура, запасные боеприпасы или под сумки для них, нагрудные карманы, специальные карманы или любой материал, вшитый в карманы или вокруг карманов, позволяющий сохранять карман открытым для удобства хранения магазинов после перезарядки. Такая одежда влечет за собой штраф за **Ненадлежащее исполнение.**

**Исключение:** Служащие правоохранительных органов, силовых ведомств, в случае если они одеты в форменную одежду с полной штатной экипировкой.

**3.11.3.4** Поясные ремни- не могут быть шире 45 мм или толще чем 8 мм и должны быть продеты во все шлевки брюк.

---

## 3.12 ШТРАФЫ.

---

**3.12.1 ШТРАФ «НЕНАДЛЕЖАЩЕЕ ИСПОЛНЕНИЕ».** добавляется двадцать (20) секунд к итоговому счету. Налагается за:

- i. умышленную попытку нарушить порядок выполнения любого упражнения;
- ii. использование несоответствующих приспособлений, снаряжения или одежды;
- iii. неспортивное поведение;
- iv. нечестные действия, которые, по мнению Главного судьи, искажают принципы прикладной оборонной стрельбы;
- v. падение незаряженного оружия;
- vi. расстрел большего количества патронов для приобретения конкурентного преимущества, примером является расстрел лишних патронов с открытой позиции, чтобы затвор остановился в заднем положении (на затворной задержке), и перезарядка была произведена до достижения укрытия (и без сохранения магазина);
- vii. умышленное совершение технической ошибки, потому что счет будет лучшим даже с учетом штрафа.
- viii. не перезарядка оружия, потому что счет будет лучшим даже с учетом пропуска выстрела.
- ix. снаряжение в магазин/барабан меньшего количества патронов, нежели предусмотрено емкостью магазина/барабана, с целью обеспечить себе более удобное время и вид перезарядки.

**3.12.2 ДИСКВАЛИФИКАЦИЯ.** Налагается за:

- i. небезопасное обращение с оружием;
- ii. угроза оружием любому лицу, включая самого себя;
- iii. направление ствола оружия вне обозначенных границ секторов ведения огня.;
- iv. наличие заряженного оружия где-либо на стрельбище вне линии огня;
- v. падение заряженного оружия;

- vi. опасное или допущенное в ходе матча более двух раз и зафиксированное судьей в карточке стрелка нарушение правила **3.3.7**;
- vii. произвольный выстрел: в кобуре, вне линии огня или в землю менее чем на 2 метра от себя, над верхом бруствера, вне обозначенных секторов огня и т.д.
- viii. за неспортивное поведение, нечестные действия, или использование незаконного снаряжения, которое, по мнению ДМ, искажает принципы прикладной оборонной стрельбы.

**3.12.3 ПРОЦЕДУРНЫЙ ШТРАФ** - добавляется по 3 секунды за каждый тип нарушения. Начисляется за:

- i. стрелок не следует инструкциям, указанным в описании упражнения, или нарушает правила выполнения упражнения;
- ii. стрелок заступает за ограничительную линию, назначается один штраф, независимо от количества выстрелов.
- iii. стрелок не убирает боеприпасы при тактической перезарядке или при перезарядке с сохранением.
- iv. стрелок производит перезарядку вне укрытия;
- v. стрелок ведет огонь из неподвижного положения там, где предусмотрена стрельба в движении, начисляется один процедурный штраф, независимо от количества произведенных выстрелов;
- vi. стрелок стреляет дважды, т.е. производит два последовательных выстрела по одной мишени, когда предусмотрено, что по каждой мишени должно быть сделано по одному выстрелу, прежде чем произвести повторные выстрелы, чтобы довести количество попаданий по каждой мишени до двух (2);
- vii. стрелок ведет огонь с двух рук, если предусмотрено ведение огня только с «сильной» или «слабой» руки;
- viii. стрелок поражает мишени, не соблюдая тактическую последовательность и/или тактический приоритет;
- ix. стрелок производит меньшее количество выстрелов по мишени, нежели это предписано условием упражнения;
- x. стрелок допускает фальстарт. Примером может являться движение руки к пистолету между командой «внимание» и стартовым сигналом;

- xi. стрелок производит большее количество выстрелов, чем это предусмотрено на этапах с ограниченным счетом Векерса. Вычитаются лучшие очки за каждый лишний выстрел, и добавляется один (1) процедурный штраф за этап, независимо от количества сделанных выстрелов;
- xii. стрелок имитирует стрельбу рукой или вытянутым пальцем, или в прицел;
- xiii. стрелок недолжным образом использует укрытие. (См. глоссарий для определения термина «укрытие»);
- xiv. стрелок не реагирует должным образом на команды-окрики “ствол” или “палец”;
- xv. стрелок не следует правилам выполнения упражнения должным образом;
- xvi. если разряженный магазин/барабан или патроны после тактической перезарядки или перезарядки с сохранением не будет убран в подсумок/карман перед первым выстрелом после перезарядки;
- xvii. если в любой момент выполнения упражнения перезаряжающий компонент оружия (магазин, барабан или приспособление для скоростной перезарядки) отсоединяется и выпадает из подсумка. Падение перезаряжающего компонента оружия во время перезарядки *не влечет процедурного штрафа*, если участник не оставляет магазин/барабан с патронами на земле;
- xviii. неисполнение стрелком конкретной перезарядки, предусмотренной в упражнении.

3.12.4. ШТРАФ «ПОПАДАНИЕ В «НЕПОРАЖАЕМУЮ» МИШЕНЬ». добавляется пять (5) секунд за попадание в каждую «непоражаемую» мишень. Если стрелок попадает в одну «непоражаемую» мишень более одного раза, за это назначается ТОЛЬКО один пятисекундный штраф. Однако, в случае попадания в несколько «непоражаемых» мишеней, штраф налагается за каждую из них.

3.12.5 ШТРАФ «ОШИБКА НЕЙТРАЛИЗАЦИИ». добавляется за каждое нарушение по пять (5) секунд. Этот штраф налагается при отсутствии хотя бы одного попадания в зону ноль (0) или -1 (минус один) в зачетной мишени.

- i. налагается **ТОЛЬКО** при стандартной системе начисления очков Викерса, и когда мишени полностью не исчезают.
- ii. **НЕ** применяется к системе ограниченного подсчета очков Викерса или к мишеням, которые исчезают полностью.

## ПРИЛОЖЕНИЯ К ГЛАВЕ 3.

---

---

РАЗРЕШЕННЫЕ ВИДЫ ПЕРЕЗАРЯДКИ ОРУЖИЯ.

---

1. **Тактическая перезарядка - перезарядка оружия при наличии патрона в патроннике. Порядок выполнения:**

- i. достать запасной магазин/барабан перед тем как извлечь неполный магазин/барабан из пистолета/револьвера;
- ii. извлечь неполный магазин/барабан из пистолета/револьвера;
- iii. вставить запасной магазин/барабан в пистолет/револьвер;
- iv. убрать использованный магазин/барабан надлежащим образом. (см. правильное хранение в глоссарии).

**Замечание:** Если магазин/барабан пустой, а в патроннике остается патрон, то пустой магазин должен быть убран надлежащим образом.

2. **Перезарядка с сохранением магазина/барабана - перезарядка оружия при наличии патрона в патроннике. Порядок выполнения:**

- i. извлечь неполный магазин/барабан из пистолета/револьвера;
- ii. убрать надлежащим образом неполный магазин/барабан (См. правильное хранение магазинов);
- iii. достать запасной магазин/барабан;
- iv. вставить запасной магазин/барабан в пистолет/револьвер.

**Замечание:** Если магазин/барабан пустой, а в патроннике остается патрон, то пустой магазин/барабан должен быть убран надлежащим образом.

3. **Экстренная перезарядка (без сохранения использованного магазина/барабана) -- перезарядка оружия, когда оно полностью разряжено, то есть патронник и магазин/барабан пустые: Порядок выполнения:**

- i. Извлечь пустой магазин/барабан из оружия (при этом можно бросить на землю);
- ii. достать запасной магазин/барабан;
- iii. вставить запасной магазин/барабан в пистолет/револьвер;
- iv. снять затвор с затворной задержки/закрыть барабан.

**Замечание:** На некоторых пистолетах конструктивно затвор не встает на затворную задержку, в этом случае стрелок после перезарядки должен дослать патрон в патронник. Это не является основанием для наложения штрафа.

**Замечание:** Tактическая перезарядка и перезарядка с сохранением взаимозаменяемы. Если не определен конкретный вид перезарядки, стрелок производит любой разрешенный вид, по своему усмотрению.

**Исключение:** при устранении неисправности, магазин или сменный барабан, которые могли вызвать неисправность, могут не сохраняться, и это не повлечет за собой штрафа.

УКРЫТИЕ. НАДЛЕЖАЩЕЕ ИСПОЛЬЗОВАНИЕ УКРЫТИЯ.

---

1. Более 50% туловища стрелка должно быть за укрытием при ведении огня по цели или при перезарядке.
2. При использовании низкого укрытия как минимум одно колено должно стоять на земле.
3. При вертикальном укрытии (например стена, баррикада), 100% ног и обе стопы стрелка должно быть в укрытии.
4. Надлежащим использованием укрытия считается когда стрелку необходимо выдаваться, переступая, все больше и больше из-за укрытия, чтобы поразить следующую мишень (принцип «нарезание пирога»). Расстояние между мишенями определяет, насколько стрелку нужно высунуться, чтобы поразить мишени.

**Замечание:** Стрелок, который поразил более одной удаленной мишени, не меняя положения, ненадлежаще использовал укрытие.

**Примечание:** По возможности судья так располагается сзади стрелка, чтобы он мог определить, укрыто ли 50% туловища стрелка. Судья, увидев, что стрелок неправильно использует укрытие, должен дать команду «УКРЫТИЕ». Стрелок должен немедленно исправить свое положение. Если Судье не хватило времени или возможности крикнуть «УКРЫТИЕ» прежде, чем стрелок начал поражать мишени, неправильно используя укрытие, на стрелка налагается процедурный штраф.

### НАЧИСЛЕНИЕ ОЧКОВ.

---

Система подсчета очков в прикладной оборонной стрельбе предназначена для поощрения точности стрельбы при сохранении скорости. Применяемая система счета Викерса переводит все очки в показатели времени и побеждает лучшее (наименьшее) время. Основные элементы системы счета Викерса основываются на времени и на том, что вы работаете по принципу подсчета количества потерь очков из числа возможных, а НЕ с очками, заработанными за попадание в цель. Все сомнение по поводу подсчета очков разрешаются в пользу участника. Если приходится всматриваться в мишень с близкого расстояния, чтобы определить, заработал ли стрелок выстрелом больше очков, автоматически присуждается наибольшее количество очков. НИКОГДА Судьи не должны использовать специальные пробки или лупы для подсчета очков. Если есть сомнение в количестве очков, оно всегда решается в пользу участника. Это также относится и к двойному попаданию. Это не означает, что каждый промах автоматически засчитывается как двойное попадание. Более того, разрыв отверстия не означает присуждения стрелку большего количества очков. Если Судья может обозначить точный район попадания, и он не достигает зоны поражения с более высоким счетом, то стрелок получает меньшее число очков, даже если разрыв отверстия касается следующей зоны поражения.

#### 1. СЧЕТ ВИКЕРСА.

---

- i. Используется при выполнении упражнений скоростной стрельбы. Счет Викерса состоит в том, чтобы начислять штрафное время за каждое очко, потерянное стрелком, из общего числа возможных очков. Чтобы произвести подсчет необходимо взять время по таймеру, которое потребовалось на прохождение упражнения («сырое» время) и ДОБАВИТЬ полсекунды за каждое потерянное очко. Добавить все штрафы, чтобы получить Итоговый Счет.
- ii. В счете Викерса может быть произведено любое количество выстрелов, но засчитываются только лучшие, исходя из описания упражнения.

*Пример:* если этапом определено только два (2) попадания по мишени, а зафиксировано было три (3), то считаться будут только два (2) лучших из них.

На некоторых этапах описание может предусматривать определенное количество выстрелов по особым частям мишени, т.е. два (2) выстрела в корпус и один (1) в голову. Выстрелы, которые должны были быть произведены в корпус, а попали в голову считаются как -0. Однако, выстрелы в голову при попадании в район ниже шеи считаются за промах (-5 за каждый промах). Причиной является то, что голова меньше туловища, а потому более трудная мишень. Если все выстрелы произведены в голову, чтобы не смещать прицел при смене цели, то это может считаться техническим нарушением и влечет **процедурный штраф**.

## 2. ОГРАНИЧЕННЫЙ СЧЕТ ВИКЕРСА.

---

- i. Используется в стандартных упражнениях или когда мишени следует поразить несколько раз прежде, чем начать подсчет очков. Счет такой же, как счет Векерса, описанный выше, КРОМЕ того, что число выстрелов, которые вы можете произвести на упражнении, ограничено числом, указанным в описании.
- ii. Любой лишний выстрел влечет штраф в три секунды на упражнении, за каждый лишний выстрел снимается лучший результат.
- iii. *Пример:* По условиям необходимо поразить мишень двумя выстрелами, стрелок стреляет четыре раза, в мишени четыре пробоины. Назначается ОДИН процедурный штраф и ДВА лучших результата снимаются.
- iv. Эта система используется, чтобы позволить проводить несколько этапов без необходимости подсчитывать очки после каждого этапа, таким образом ускоряя процесс прохождения этапа.
- v. Данный вид счета используется ТОЛЬКО на стандартных упражнениях и не подходит к сценариям.

## 3. СЧЕТ ЕСЛИ СТРЕЛОК НЕ ЗАКОНЧИЛ УПРАЖНЕНИЕ.

---

- i. Если участник не может закончить стрельбу на упражнении из-за сломанного оружия, то его счет будет определяться тем из ниже перечисленных способов, который принесет ему больше очков.
- ii. Все необходимые выстрелы, которые не были произведены, будут зачтены как снятые очки и штраф «ошибка нейтрализации». Штрафное время будет добавлено к общему времени до того момента, когда сломалось оружие.

- iii. Минимальное число требуемых выстрелов на этапе будет умножено на 3 секунды для составления счета за этап.
- iv. Стрелку, отказавшемуся пройти этап, не засчитываются очки и начисляется оценка «Не Закончил стрельбу» за весь матч.

#### 4. ПРОЧНОЕ (НЕПРОБИВАЕМОЕ) ПОКРЫТИЕ /НЕПРОЧНОЕ ПОКРЫТИЕ.

---

- i. Любой выстрел сквозь «непробиваемое покрытие», в результате которого поражается цель, считается промахом. (Вне зависимости от того, опасная это цель или нет).
- ii. За попадание в прочное покрытие не начисляется иной штраф, кроме промаха.
- iii. Используется стандартный ЧЕРНЫЙ цвет для обозначения прочного покрытия. Опоры на этапах часто служат для обозначения прочных или непробиваемых предметов, таких как стены, машины, баррикады и мебель, такую как тяжелые письменные столы.
- iv. Выстрелы, пробивающие непрочное покрытие, засчитываются как попадания.
- v. Используется стандартный БЕЛЫЙ цвет для обозначения непрочного покрытия, как окна, занавески и кусты и т.д.

#### 5. ОБОЗНАЧЕНИЕ МИШЕНЕЙ, ПРЕДСТАВЛЯЮЩИХ И НЕ ПРЕДСТАВЛЯЮЩИХ УГРОЗУ.

---

- i. Зачетные мишени могут обозначаться путем нанесения изображения или очертания оружия. Это обозначение необязательно, но крайне рекомендуется.
- ii. Не допускается нанесение пистолета и пустой руки на одной мишени.
- iii. Мишени должны быть ясно спроектированы как зачетные и непоражаемые.
- iv. Непоражаемые (неопасные) мишени ДОЛЖНЫ обозначаться нанесением рисунка пустой руки или рук, или, если на мишень надета рубашка, очертание руки или рук.
- v. При сквозном попадании в непоражаемую мишень, когда также поражается и зачетная мишень, участник получает штраф за попадание по непоражаемой мишени и очки за попадание в зачетную мишень.

- vi. Обратное положение применяется, когда выстрел по зачетной мишени также задевает непоражаемую мишень.

### РЕКОМЕНДАЦИИ ПО ОБОСНОВАНИЮ ДИЗАЙНА УПРАЖНЕНИЙ.

---

Цель дизайна упражнения в развитии основных тактических приемов самообороны, а также в проверке навыков, которые могут понадобиться стрелку в реальном столкновении. Требования типа использования укрытия, перезарядки за укрытием, ограничения числа выстрелов на этапе были основаны на этом принципе.

При создании нового упражнения, первостепенное значение имеет то, что вы собираетесь сымитировать. Спросите себя, «это может действительно случиться?» или «Сможет ли этот этап протестировать жизненно важные навыки, которые, скорее всего, будут требоваться на соревнованиях?». Некоторые этапы специально задуманы, чтобы было произведено мало выстрелов. Настоящие столкновения редко подразумевают большое количество выстрелов. Вы можете спроектировать действительно хорошие сценарии, рассчитанные на четыре (4) или пять (5) выстрелов. Чтобы увеличить сложность сценария, можно заставить стрелка его разными способами, такими как стрельба только сильной рукой, стрельба с близких позиций или прохождение в обратном направлении. Примите во внимание разнообразие путей, по которым может развиваться сценарий реального столкновения, а затем изобразите их на упражнении.

Сделайте так, чтобы стрелки двигались под таким углом, чтобы направление ствола было безопасным. Вопрос, вызывающий наибольшую обеспокоенность в ВФПВС, это сценарии и этапы, в которых стрелку приходится передвигаться параллельно линии огня. Обычно, это включает в себя этап «со стеной», где стрелок должен передвигаться из одной точки в другую, чтобы вести огонь по мишеням. Это создает условия, способствующие небезопасному направлению ствола. При проектировании следует избегать данной проблемы.

Всегда помните о проблеме правой и левой. Настоятельно рекомендуется проектировать этапы таким образом, чтобы для оружия направление в сторону цели было естественным.

Одной из главных ошибок является излишнее усложнение этапов. Перегруженность – главный враг хорошего упражнения. Другие рекомендации по проектированию, такие как расстояние до мишени, которое не должно превышать 15 метров (10 метров, для категорий стандартный травматический пистолет 1 (СТП1), стандартный травматический пистолет 2 (СТП2), стандартный травматический револьвер (СТР), бесствольное оружие (БО)),

отражают факт, что в реальных ситуациях редко требуется использование оружия за пределами этой дистанции. Этапы, где мишени расположены дальше расстояния в 15 метров, допускаются, чтобы проверить меткость. Нашей целью является создание этапов, где мишени располагаются на таком расстоянии, которое обычно соответствует реальным сценариям самообороны.

Вопрос о расстоянии на которое должен передвигаться стрелок, остается открытым. Любые передвижения стрелка между линиями огня не должны превышать 10 метров. В реальных ситуациях редко когда приходится бежать на длинные дистанции. Мы не хотим, чтобы матчи по оборонной стрельбе превратились в соревнования по легкой атлетике. Если увеличивать расстояние свыше 15 метров, то вознаграждается тренированность ног, а не стрелковые качества.

Счет Векерса вполне подходит для использования при стрельбе, но непригоден, когда время непомерно распределено на длинные дистанции для передвижений или преодоления препятствий, что требует больше времени, чем сама стрельба.

Остерегайтесь создания упражнений, требующих слишком много усилий на передвижения на длинные расстояния или преодоление препятствий.

Создавая места для низкого укрытия, директоры матчей и проектировщики должны расположить ковровые, картонные или иные подстилки на тех точках, где стрелки должны встать на колени. Монеты, камни и другие мелкие предметы следует убрать с этой территории на время соревнований, и по необходимости перед началом выполнения упражнения.

При наличии баррикад и иных объектов, предназначенных для использования их в качестве укрытия, убедитесь в их надлежащем использовании. Пусть стрелок использует укрытие при перезарядке и стрельбе. Визуальные и физические барьеры должны вынуждать стрелка стрелять из особого положения (места для стрельбы также хорошо себя зарекомендовали и освобождают Судей от необходимости выкрикивать команды и предупреждения). Использование таких объектов, как чемоданы, столы (особенно с ящиками), машины, инкассаторские машины, кровати и т.д. поощряется.

Остерегайтесь установления большого количества неопасных целей на этапе, чтобы увеличить сложность. На этапе стрельбы допускается установка не более одной непоражаемой мишени на три зачетные. В реальном мире стрельба рядом с неопасными целями опасна, незаконна и накладывает на вас большую ответственность.

Для усложнения стрельбы используйте прочное укрытие, чтобы уменьшить площадь открытия мишени. Условие о нескольких выстрелах (3-6) на одну мишень имитирует реальные столкновения и должно поощряться. Однако, смешивая число необходимых выстрелов по цели в одной цепи влечет технические нарушения и не должно одобряться. То же самое со смешанными цепями, требующими поражения в виде 2-2-2 в следующей последовательности: 1-1-2-1-1.

Следите, чтобы конструкция этапа или упражнения соответствовала рекомендациям ВФПВС. Не превышайте 18 выстрелов на этап. Если на этапе присутствуют какие-либо формы укрытия или объекты, используемые как укрытие, участник должен использовать укрытие. Перезарядка должна осуществляться в укрытии.

Перезарядка без сохранения использованного магазина рекомендована в оборонной стрельбе. Статистика показывает, что так происходит в реальном мире, независимо от намерений или выучки.

Тактическая перезарядка и перезарядка с сохранением использованного магазина должна использоваться в перерывах, а не в скоростной стрельбе. Избегайте этапов, в которых требуется тактическая перезарядка или перезарядка с сохранением использованного магазина в месте, где стрелки остаются с пустым магазином и одним патроном в стволе.

На этапах с автомобилем, в которых стрелок начинает прохождение, сидя внутри машины, и выбирается из нее, чтобы поразить цели снаружи, нужно соблюдать осторожность в отношении выхватывания оружия. В прошлом на некоторых турнирах от участника требовалось достать пистолет и провести им над рулем прежде, чем нацелить его наружу. Такой подход был обусловлен желанием избежать угрозы нацеливания оружия на самого себя. Проблема заключалась в том, что часто налагались технические штрафы, если не совершалось движения над рулем. Налагался штраф за невыполнение абсолютно бесполезного и непрактичного с тактической точки зрения действия. Поэтому, рекомендуется навсегда отменить это правило «пистолета над рулем» в оборонной стрельбе как непрактичное. Вместо этого логичнее позволить участнику начать этап с пистолетом в руке, направленным в сторону ведения огня, при этом ствол должен быть чуть ниже бокового окна. Это обезопасит выхватывание оружия внутри машины и сделает этап с отражением внешней угрозы внутри машины вполне жизнеспособным.

**ЛЮБЫЕ** действия, направленные на предотвращение выкриков со стороны Судьи поощряются.

Мы часто сталкиваемся с недоумением со стороны проектировщиков этапов по поводу того, что их творения глупо выглядят. Одно из наиболее часто встречающихся высказываний по поводу плохой конструкции: «ну, это одинаково для всех». Пожалуйста, не употребляйте фразу «это одинаково для всех», чтобы использовать этапы, которые не отвечают критериям практичности. Заявление, что это будет одинаково для всех, - неубедительный способ обоснования плохого дизайна упражнения. Любое лицо, использующее фразу «это одинаково для всех» для оправдания тактически безграмотного этапа, не должно быть допущено к управлению и проектированию.

Грамотно спроектированные упражнения/этапы должны включать следующие элементы:

- - Они должны проверять навыки, имеющие отношение к самообороне.
- - Последовательность целей должна быть очевидна стрелку без подробных брифингов и инструкций.
- - Случаи наложения процедурных штрафов, если стрелок не понял смысл упражнения, должны быть крайне редкими.

Процедурные штрафы редко назначаются на хорошо проектируемых упражнениях/этапах.

ОРГАНИЗАЦИОННЫЕ ВОПРОСЫ

---

1. СТРЕЛОК.

---

- i. Участником матча может стать любое лицо, являющееся членом стрелковых клубов/федераций.
- ii. Несовершеннолетние лица с 14 до 18 лет также могут участвовать в матчах, если это не запрещено законом и разрешено правилами местного клуба.
- iii. В течение всего матча несовершеннолетнего участника должен сопровождать родитель или законный опекун.
- iv. На санкционированных матчах могут, но не в обязательном порядке, признаваться такие категории, как Герой ВС, Ветеран ВС (военный в отставке), Самый Меткий Стрелок и другие по согласованию с ВФПВС.

2. ДОПОЛНИТЕЛЬНЫЕ ОБЯЗАННОСТИ СТРЕЛКА.

---

- 1. ВСЕГДА следовать четырем законам безопасности с оружием.
- 2. ВСЕГДА следить за направлением ствола.
- 3. Демонстрировать всегда безопасное обращение с оружием.
- 4. Следовать правилам оборонной стрельбы и особым правилам турнира или клуба.
- 5. Пройти классификацию и подтверждать ее, по крайней мере, раз в 12 месяцев участвуя в классификационных турнирах (Исключая стрелков экстра-класса).
- 6. Содействовать в установке мишеней и уборке мусора.
- 7. Быть готовым к стрельбе, будучи вызванным на линию огня (т.е. иметь соответствующие боеприпасы, одежду и т.д.).
- 8. С уважением относиться к официальным лицам турнира и другим стрелкам.

**Замечание:** Лицо, не являющееся членом стрелкового клуба/федерации, может принять участие в турнире ВФПВС только впервые. Чтобы принять участие в следующих матчах, необходимо стать членом стрелкового клуба/федерации ВФПВС.

**КЛАССИФИКАЦИОННЫЙ МАТЧ**

Применяется ограниченный счет Викерса

Классификация предполагает непрерывный матч, на котором участник должен выполнить 90 выстрелов. С целью обеспечения точности классификации участнику разрешается повторить этап, в случае неисправности пистолета. Все выстрелы, производимые из-за укрытия и бочки на этапе 3, должны быть произведены из-за укрытия и бочки. Во время производства выстрела ноги должны находиться в рамках внешних границ заграждения, 50% тела стрелка должно быть за укрытием или бочкой.

**А. ПЕРВЫЙ ЭТАП.**

7 метров (5 метров для классов СТП1, СТП2, СТР, СБО)

Упр.	Рубеж	Порядок выполнения	Кол-во выстрелов
1	1 (6)	Извлечь пистолет и произвести два (2) выстрела в корпус и один (1) в голову мишени Т1	3
2	1 (6)	Извлечь пистолет и произвести два (2) выстрела в корпус и один (1) в голову мишени Т2	3
3	1 (6)	Извлечь пистолет и произвести два (2) выстрела в корпус и один (1) в голову мишени Т3	3
4	1 (6)	Извлечь пистолет и произвести по два (2) выстрела в голову по мишеням Т1-Т3	6
*** Все попадания ниже головы, полученные во время выполнения упражнения №4, должны быть заклеены до начала выполнения упражнения №5 ***			
5	1 (6)	Пистолет в «слабой» руке, опущенной вниз на 45 градусов. Угол безопасности не учитывается, но палец должен быть вне спусковой скобы. Произвести по одному выстрелу по мишеням Т1-Т3.	3

		ИСПОЛЬЗУЕТСЯ ТОЛЬКО «СЛАБАЯ» РУКА.	
6	1 (6)	(снарядить магазин только тремя (3) патронами). Стартовое положение – спиной к мишеням. Извлечь пистолет, повернуться, произвести по одному (1) выстрелу в мишени Т1-Т3, перезарядить, когда затвор встанет на затворную задержку и опять произвести по одному (1) выстрелу в мишени Т1-Т3	6
7	1 (6)	Извлечь пистолет и произвести по два (2) выстрела в мишени Т1-Т3 ИСПОЛЬЗУЕТСЯ ТОЛЬКО «СИЛЬНАЯ» РУКА.	6

## В. ВТОРОЙ ЭТАП.

10 метров (9 метров для классов СТП1, СТП2, СТР, СБО)

Упр.	Рубеж	Порядок выполнения	Кол-во выстрелов
1	2 (7)	Извлечь пистолет и, непрерывно двигаясь по направлению к мишеням, произвести по два (2) выстрела по мишеням Т1-Т3. (все выстрелы должны быть произведены во время движения). Передняя штрафная линия для данного упражнения находится на расстоянии 2.5 метров от мишеней.	6
2	3 (8)	Извлечь пистолет и двигаясь по направлению от мишени, произвести по два (2) выстрела по мишеням Т1-Т3. (все выстрелы должны быть произведены во время движения). Задняя штрафная линия для данного упражнения находится на расстоянии 5 метров от мишеней.	6
3	2 (7)	(Зарядить ТОЛЬКО по 6 патронов в каждый магазин) Начальная позиция: спиной к мишеням. Повернуться извлечь пистолет и произвести по 2 выстрела по мишеням Т1-Т3. Произвести смену магазина, когда	12

		затвор находится на затворной задержке и произвести еще по 2 выстрела по мишеням Т1-Т3.	
4	2 (7)	Извлечь пистолет и произвести по 2 выстрела по мишеням Т1-Т3. ТОЛЬКО СИЛЬНАЯ РУКА.	6

### С. ТРЕТИЙ ЭТАП.

Рубеж 4 – 20 метров, рубеж 5 – 15 метров (рубеж 9 – 12 метров, рубеж 10 – 7 метров для классов СТП1, СТП2, СТР, СБО). Заграждение Бьянчи и 200-литровая бочка обязательны.

Упр.	Рубеж	Порядок выполнения	Кол-во выстрелов
1	4 (9)	Извлечь пистолет и произвести по 2 выстрела по мишеням Т1-Т3 с любой стороны заграждения, произвести тактическую перезарядку, затем произвести по 2 выстрела по мишеням Т1-Т3 с другой стороны заграждения.	12
2	4 (9)	Извлечь пистолет и произвести по 2 выстрела по мишеням Т1-Т3 с любой стороны заграждения, произвести тактическую перезарядку, ПОСЛЕ ЭТОГО переместиться на рубеж №5 (10), произвести по 2 выстрела по мишеням Т1-Т3 с любой стороны бочки (исключая верх).	12
3	5 (10)	Извлечь пистолет, встать на колени и произвести по 2 выстрела по мишеням Т1-Т3 с любой стороны бочки (включая верх бочки).	6

**Примечание:** Стартовые позиции для всех этапов кроме 5-го упражнения первого этапа – руки свободно опущенные вниз по швам. Заграждение Бьянчи ширина - 60 сантиметров и высота - 1.8 метра. Оградительные линии проходят по краям заграждения перпендикулярно к заграждению.

## D. ПОВТОРНАЯ СТРЕЛЬБА.

---

Если классификация не является частью матча, разрешены повторные выстрелы в случае отказа техники или поломки оружия. Перестрелять возможно не более 1/3 классификации (30 выстрелов). Не допускаются индивидуальные повторные прохождения рубежей. За один день должна быть пройдена вся классификация на 90 выстрелов. Не допускается проведение нескольких повторных прохождений за классификационный матч. Не требуется прохождение классификаций в нескольких категориях за один день. Не допускаются повторные выстрелы.

## E. КЛАССИФИКАЦИЯ.

---

Чтобы позволить стрелкам соревноваться с равными себе, участники разделены на категории в каждом классе оружия в зависимости от мастерства. Существует методика быстрого и легкого определения мастерства. Только аффилированные в настоящее время клубы/федерации могут присуждать категории, и только действующие члены ВФПВС могут участвовать в классификации и получать категории.

## F. СХЕМА НАЧИСЛЕНИЯ ОЧКОВ

---

Время	МСП	ССП	СЛП	МСП	ССР	СТП1	СТП2	СТР
Мастер (МА)	>91.76	>89.41	>98.82	>100.8 2	>102.3 5	>98.82	>89.41	>102.3 5
Эксперт (ЭК)	91.77- - 111.43	89.42- - 108.57	98.83- - 120.00	100.83- -122.00	102.36- -124.29	98.83- - 120.00	89.42- - 108.57	102.36- -124.29
Снайпер (СН)	111.44 - - 141.82	108.58 - - 138.18	120.01 - - 152.73	122.01- -154.73	124.30- -158.18	120.01 - - 152.73	108.58 - - 138.18	124.30- -158.18
Меткий стрелок (МС)	141.83 - - 195.00	138.19 - - 190.00	152.74 - - 210.00	154.74- -212.00	158.19- -217.50	152.74 - - 210.00	138.19 - - 190.00	158.19- -217.50

**Примечание:** Любой стрелок который получил категорию в классе ССР с использованием сменного барабана должен переклассифицироваться в категорию МСР.

Это также указано на карточке счета Классификационного матча, которая есть у всех членов.

Если в отдельном классе оружия в категории выступают 10-19 стрелков, то победитель в категории получает автоматически следующую категорию. Если есть 2 победителя из 20-29 стрелков в классе/категории, то они оба получают следующую категорию и т.д.

### G.ОБЯЗАННОСТИ УЧАСТНИКОВ КЛАССИФИКАЦИОННОГО МАТЧА:

1. Иметь при себе карточку с записью класса оружия и категории.
2. Пройти классификационный матч на 90 выстрелов на пределе возможностей. Классификационный матч может быть пройден повторно сколько угодно раз в качестве попытки поднять категорию.
3. Убедиться, что ваше оружие отвечает всем требованиям данного класса.
4. Убедиться, что все снаряжение соответствует требованиям Правил.

### I.ОБЯЗАННОСТИ КЛУБА (ДМ И СУДЕЙ):

1. Провести классификационный матч в соответствии с Правилами.
2. Убедиться, что участник – действующий член ВФПВС. Те, кто только что вступил в клуб, могут принять участие в классификации. Просто придержите счет стрелка, пока не придет членская карточка.
3. Проверить все пистолеты участников, а также кобуры (за исключением револьверов).
4. Обеспечить соответствие категории стрелка его настоящему уровню мастерства. Если ДМ заметил, что стрелок должен выступать в более высокой категории, он имеет право потребовать у стрелка повторно пройти классификацию для изменения категории.
5. Занести класс оружия и категорию стрелка в его классификационную карточку в соответствии с таблицей нормативов.
6. Записать номер клуба на карточке. Это ДОЛЖНО быть сделано.
7. Поставить дату классификации на карточку.
8. Подписать карточку.

Участник может соревноваться в клубных турнирах в классе оружия, в котором он не имеет категории, при условии, что он участвует в высшей категории данного класса оружия.

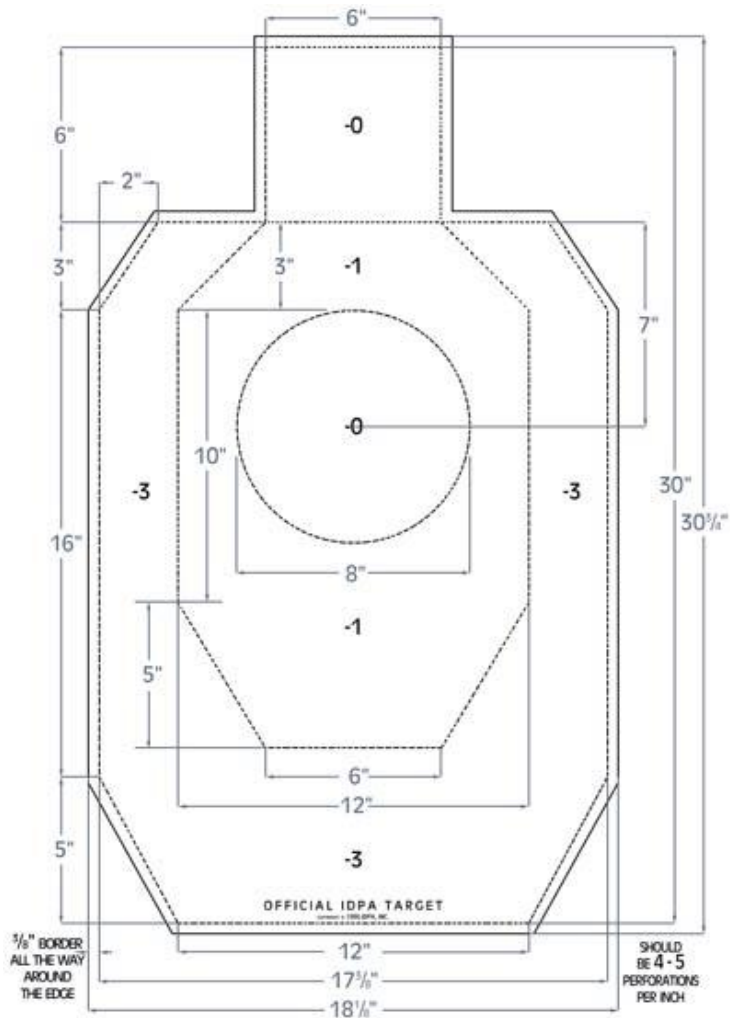
Стрелки не могут опускаться категорией ниже, за исключением постоянной физической инвалидности или иных необратимых причин.

При участии в классификации для разных классов оружия вы должны участвовать в отдельных классификационных матчах для каждого класса.

МИШЕНИ.

Аффилированные клубы используют официальные картонные мишени по оборонной стрельбе для всех матчей. Уникальные мишени допустимы при использовании счета Викерса. Использование официальных мишеней ВФПВС на классификационных матчах является обязательным условием для надлежащей классификации участников.

А. ОФИЦИАЛЬНАЯ МИШЕНЬ ВФПВС ПО ОБОРОННОЙ СТРЕЛЬБЕ.



В. КАРТОННАЯ МИШЕНЬ.

Официальная мишень ВФПВС по оборонной стрельбе – картонный силуэт 18 на 30 дюймов с 8-ми дюймовой круглой зоной-А. Мишень предназначена для улучшения мастерства стрелка, путем повышения его

внимания на обзорность и обеспечения более точной стрельбы. Не делается попыток скопировать человеческое тело.

### ✓ ЗОНЫ ПОРАЖЕНИЯ.

---

Ценность зон поражения пять, четыре и два очка соответственно. Однако, поскольку в системе Викерса использует метод «потерь», то мишень размечается в соответствии с этим методом. Поэтому, зоны делятся на -0, -1 и -3. Это означает, что, если по цели нужно попасть дважды, то можно получить 10 очков. Если участник попадет дважды в 5-очковую зону, то снимается 0 очков, но выбито 10 очков. Счетчик запишет сколько «потерь», а не сами очки.

### ✓ ПОРАЖЕНИЕ МИШЕНИ.

---

При попадании по мишени стрелком Судья всегда решает сомнения в пользу стрелка. Если нужно всматриваться в течении нескольких секунд, то стрелку дается наибольшее количество очков. Когда пуля проникает в мишень, то она всегда оставляет масляное пятно вокруг отверстия, указывающее на полный диаметр пули. Внешний диаметр – часть отверстия, которое должно касаться зоны поражения, чтобы стрелок получил большее количество очков. Разрывы на картоне не влияют на количество очков.

### ✓ ПРИОБРЕТЕНИЕ МИШЕНЕЙ.

---

Официальные мишени можно приобрести непосредственно в ВФПВС и от лицензированных в ВФПВС производителей мишеней.

### ✓ СРОК ЭКСПЛУАТАЦИИ МИШЕНИ.

---

Изношенные мишени должны быть заменены. На крупном матче мишени должны заменяться часто, чтобы избежать несоответствий при подсчете очков, необходимо заменять мишени после максимум 50 попаданий по ним.

Используется только один слой хлопковой майки или рубашки на пуговицах. Использование двойного слоя приводит к появлению пулевых отверстий искаженных размеров.

Нельзя использовать двойной слой толстовок или свитеров на мишенях, поскольку это приведет к появлению практически неразборчивых пулевых отверстий.

Рекомендуется разрывать футболки так, чтобы один слой покрывал только ту часть мишени, по которой ведется огонь.

### С. СТАЛЬНАЯ МИШЕНЬ.

---

В соревнованиях по оборонной стрельбе могут использоваться разные стальные мишени, такие как 8-дюймовые диски, Реррег Роррег и т.д.

Огонь по стальным мишеням не должен вестись ближе, чем за 10 метров. Вся стальная мишень представляет собой 5-очковую зону поражения (-0 при попадании).

Если стальная мишень не поражена, или, в случае с откидывающейся мишенью, не откинулась, то будет засчитан промах (-5 очков), а также штраф «ошибка нейтрализации» в размере 5 секунд, если используется счет Викерса.

### Д. БУМАЖНАЯ МИШЕНЬ.

---

Зоны поражения на бумажных мишенях идентичны зонам поражения на картонных мишенях.

### ГЛОССАРИЙ.

---

**Airgunning** – имитация стрельбы рукой или вытянутым пальцем при отсутствии оружия в руке.

**Beavertail** – рычажный предохранитель, который защищает руку от удара курком.

**Заграждение Бьянчи (Bianchi Style Barricade)** – препятствие, чьи параметры составляют 61 см в ширину и 183 см в высоту. Ширина площадки для стрельбы 61 см, при этом она не обязательно должна иметь заднюю часть.

**Concealment** – убирать оружие и амуницию в одежду, кобуру, и специальные футляры.

**«Холодное» стрельбище** – состояние, при котором не допускается заряженное оружие в кобуре или в руке, за исключением позиции на «линии огня» и под присмотром судьи.

**1) Укрытие** – более 50% туловища стрелка должно быть за укрытием при ведении огня по цели или при перезарядке. При наличии низкого укрытия одно колено должно быть на земле, при вертикальном укрытии (например, стена, препятствие), 100% ног и стоп стрелка должно быть в укрытии. Перезарядка должна вестись в укрытии (при наличии такого) и должна быть завершена до выхода из укрытия. Считается, что стрелок перезарядил оружие и может начать движение из укрытия, ТОЛЬКО когда полный магазин ПОЛНОСТЬЮ ВСТАВЛЕН а ЗАТВОР полностью переведен в боевое положение или БАРАБАН револьвера закрыт. Стрелки не могут перемещаться от одной позиции к другой с разряженным оружием. Перезарядка должна осуществляться в укрытии, однако это не означает, что стрелок должен полностью скрыться за укрытием для перезарядки, перед тем как начать стрельбу по цели с линии огня. Участник может наблюдать за своим «противником», пока считается, что он в укрытии и его туловище скрыто от следующей цели.

**2) см. Команды на стрельбище.**

**Хронограф** – прибор измерения времени полета пуль; используется для определения мощности оружия.

**Барабан закрыть** - см. Команды на стрельбище.

**Вытянутое пулевое отверстие** – овальное пулевое отверстие, образованное в результате попадания по цели под нестандартным углом. Вытянутое пулевое отверстие, чья длина более чем в 2 раза превышает диаметр пули, засчитывается, как промах по вращающимся целям.

**Увеличенный рычаг для выброса магазина** – рычаг для выброса магазина превышающий стандартный, который не выступает более чем на 5 мм.

**Увеличенная затворная задержка** – затворная задержка, чья ширина или длина превышает стандартный выступ для данной модели.

**Палец** - см. Команды на стрельбище.

**Вольный стиль** – стрельба с одной или обеих рук по выбору стрелка.

**Масляное пятно** – пятно, оставшееся на цели вокруг пулевого отверстия, указывающее на фактический диаметр пули.

**Контрольный спуск** - см. Команды на стрельбище.

**«Горячее» стрельбище»** – состояние, при котором допускается ношение заряженного оружия в кобуре даже вне линии огня. При этом оружие можно вынимать только под присмотром судьи или в зоне безопасности.

**Снарядить и приготовиться** - см. Команды на стрельбище.

**Заряженное оружие** – оружие, снаряженное боеприпасами, независимо от того имеется патрон в патроннике или нет.

**Muzzle safe point** – ограничительные точки (линии) на упражнениях, которые ограничивают безопасные сектора, за которыми небезопасно целиться и направлять ствол пистолета. Учитывая природу упражнений, проводимых ВФПВС, а также принимая во внимание наличие на многих стрельбищах ограничителей обратного направления U-образной формы, использование стандартной линии в 180 градусов часто непрактично или необязательно. На любом этапе должно быть по меньшей мере две (2) ограничительных точки (линии). Направление ствола пистолета участником за линии безопасности ведет к немедленной дисквалификации. Ствол пистолета стрелка НИКОГДА НЕ ДОЛЖЕН быть направлен в небезопасном направлении. Считается, что направление ствола пистолета в любую сторону, если это может повлечь ранение другого лица, небезопасно.

**Рычаг для выброса магазина большего размера** – рычаг для выброса магазина, чей диаметр превышает стандартный фабричный рычаг для выброса магазина.

**Надлежащее хранение магазина** – место хранения частично заряженной обоймы перед первым выстрелом после перезарядки. Эти места включают: карманы брюк, куртки, жакета; пояс; подсумок. Использование специально смоделированных карманов, карманов рубашки, нагрудных карманов куртки, а также рук и зубов НЕ допускается.

**Радиальный разрыв** – разрыв картона или бумаги, перпендикулярный к масляному пятну пули. Не учитывается при подсчете очков.

**Range commands** – команды на стрельбище.

**Load and make ready** – **снарядить и приготовиться** – команда дается стрелку, чтобы он снарядил оружие в зависимости от конструктивных особенностей оружия.

**Shooter ready?** – **стрелок готов?** – вопрос задается судьей, чтобы убедиться в готовности стрелка к ведению огня.

**Standby** – **внимание** - команда дается стрелку замереть на стартовой позиции до звукового сигнала к началу стрельбы.

**Finger** -- **палец**-предупреждение стрелку снять палец с спускового крючка.

**Muzzle** - **ствол** –команда стрелку сохранять контроль за направлением ствола пистолета в безопасном секторе. Судье может понадобиться физически воздействовать на руки стрелка, чтобы опустить ствол пистолета, если он не реагирует немедленно на команду.

**Stop** – **стоп**- команда стрелку прекратить стрельбу и любые передвижения.

**Cover** – **укрытие**- команда стрелку о том, что он не использует надлежащим образом укрытие.

**Unload and show clear** – **разрядить и показать**- Команда стрелку разрядить пистолет/револьвер и показать судье пустой патронник или барабан.

**Slide down or cylinder closed** – **отпустить затвор и закрыть барабан** - команда стрелку отпустить затвор или закрыть цилиндр разряженного оружия.

**Hammer down – контрольный спуск**- команда стрелку произвести холостой выстрел незаряженным оружием.

**Holster – в кобуру**- Команда стрелку зачехлить пистолет.

**Range is safe – отбой** – сигнал о том, что стрелок зачехлил свое оружие и что теперь безопасно.

**Safe area – Зона безопасности**- Назначенная территория для работы с незаряженным оружием. В зоне безопасности не допускается НИКАКИХ БОЕПРИПАСОВ.

**Sanctioned match – санкционированный матч** – крупный турнир, одобренный РК или в штаб-квартире. Санкционированные турниры перечислены в каждом выпуске Тактического Журнала и на сайте МАОСП «ближайшие крупные турниры».

**Standard exercises – стандартные упражнения**, которые проверяют навыки, которые могут потребоваться при стрельбе.

**Этап** - начинается с стартового сигнала и заканчивается с последним выстрелом. На упражнении может быть более одного этапа.

**Strong hand – Сильная рука** – Рука, которой стрелок обычно держит пистолет при стрельбе.

**Strong hand only – только сильная рука** – Указание на то, что во время стрельбы может использоваться только сильная рука. Слабая рука может касаться пистолета только при исправлении неисправности.

**Tactical priority – тактический приоритет**. Метод поражения цели. Исходя из тактических приоритетов, цели поражаются в порядке угрозы, которую они представляют. Если все цели видимы, цели поражаются от ближней к дальней, если расстояние между ними более двух метров. Если цели скрыты за препятствием, то они поражаются в порядке обнаружения («разрезая пирог»).

**Тактическая последовательность** – Метод поражения цели – Исходя из тактической последовательности, каждая цель поражается одним выстрелом перед тем, как быть пораженной еще раз. Если имеется три (3) цели, в которые нужно попасть дважды, то каждая цель сначала поражается одним патроном, а затем по ним проводится повторный огонь в любом порядке (1-1-2-1-1).

**Weak hand – слабая рука** - Рука, с которой стрелок обычно НЕ ведет стрельбу.

**Weak hand only – только слабая рука-** Указание на то, что во время стрельбы может использоваться только слабая рука. Сильная рука может касаться пистолета только при исправлении неисправности.

**Утяжеленная рукоятка** – рукоятка, вес которой превышает вес стандартного фабричного образца более чем на 60 грамм.

**Утяжеленный магазин** – любой магазин, вес которого превышает вес стандартного фабричного магазина для конкретного пистолета более чем на 30 грамм.